

RENGON KUNTA

HIETAINMÄEN ASEMAKAAVA

SELOSTUS, LUONNOS 10.9.2007



Kaavan laatija:
Rengon kunta



AIRIX

AIRIX Ympäristö Oy
PL 453
33101 TAMPERE
Puh. (010) 241 4000
Fax (010) 241 4001

SISÄLLYSLUETTELO

1. PERUS- JA TUNNISTETIEDOT

- 1.1 Tunnistetiedot
- 1.2 Kaava-alueen sijainti

2. TIIVISTELMÄ

- 2.1 Kaavaprosessin vaiheet
- 2.2 Asemakaava
- 2.3 Asemakaavan toteuttaminen

3. LÄHTÖKOHDAT

- 3.1 Selvitys suunnittelualueen oloista
 - 3.1.1 Alueen yleiskuvaus
 - 3.1.2 Luonnonympäristö
 - 3.1.3 Rakennettu ympäristö
 - 3.1.4 Ympäristön häiriötekijät
 - 3.1.5 Maanomistus
- 3.2 Suunnittelutilanne
 - 3.2.1 Kaava-aluetta koskevat suunnitelmat, päätökset ja selvitykset

4. ASEMAKAAVAN SUUNNITTELUN VAIHEET

- 4.1 Asemakaavan suunnittelun tarve
- 4.2 Suunnittelun käynnistäminen ja sitä koskevat päätökset
- 4.3 Osallistuminen ja yhteistyö
 - 4.3.1 Osalliset
 - 4.3.2 Vireilletulo
 - 4.3.3 Osallistuminen ja vuorovaikutusmenettelyt
 - 4.3.4 Viranomaisyhteistyö
- 4.4 Asemakaavan tavoitteet

5 ASEMAKAAVAN KUVAUS

- 5.1 Kaavan rakenne
 - 5.1.1 Mitoitus
 - 5.1.2 Palvelut
- 5.2 Aluevaraukset
 - 5.2.1 Korttelialueet
 - 5.2.2 Muut alueet
- 5.3 Kaavan vaikutukset
 - 5.3.1 Vaikutukset rakennettuun ympäristöön
 - 5.3.2 Vaikutukset luontoon ja luonnonympäristöön
 - 5.3.3 Muut vaikutukset
- 5.4 Ympäristön häiriötekijät
- 5.5 Kaavamerkinnät ja määräykset
- 5.6 Nimistö

6. ASEMAKAAVAN TOTEUTUS

LIITTEET:

- | | |
|---------|---|
| LIITE 1 | Osallistumis- ja arviointisuunnitelma |
| LIITE 2 | Ote maakuntakaavasta (kuva selostuksessa kohta 3.2.1) |
| LIITE 3 | Ote osayleiskaavasta (kuva selostuksessa kohta 3.2.1) |
| LIITE 4 | Tilastolomake |
| LIITE 5 | Asemakaavakartta, kaavamerkinnät ja –määräykset |

RENGON KUNTA HIETAINMÄEN ALUEEN ASEMAKAAVA

1 PERUS- JA TUNNISTETIEDOT

1.1 Tunnistetiedot

Asemakaava koskee Rengon kunnan Kuittilan kylän kiinteistöä 9:19 sekä osaa kiinteistöistä 9:23 ja 10:4.

Asemakaavalla muodostuu Rengon kunnan korttelit x-x sekä niihin liittyvät katu-, virkistys- ja erityisalueet.

Asemakaavaselostus koskee 10.9.2007 päivättyä asemakaavaluonnoskarttaa.

1.2 Kaava-alueen sijainti

Suunnittelualue sijaitsee Rengon kirkonkylän taajaman tuntumassa valtatie 10 pohjoispuolella. Alue on maa- ja metsätalousaluetta, pääosin havupuuvältaista metsää ja Eskolankulma -tien varressa peltoa. Pohjoisosassa on Härkälänsuo ja eteläosan läpi virtaa Heinioja. Alueella on yksi maatilan talouskeskus. Eskolankulma-tie on osa Hämeen Härkätietä.

Kaava-alueen pinta-ala on noin 58 hehtaaria.



2 TIIVISTELMÄ

2.1 Kaavaprosessin vaiheet

- Ilmoitus kaavan vireilletulosta 20.6.-31.7.2007.
- Osallistumis- ja arviointisuunnitelma (7.6.2007) nähtävillä 20.6.2007 alkaen
- Asemakaavaluonnos (10.9.2007) nähtävillä x-x.2007 (MRA 30§)
- Asemakaavaehdotus (x.x.2007) nähtävillä x-x.2007 (MRA 27§)
- Rengon kunnanvaltuusto on hyväksynyt kaavan _____.2007 § ____ (MRL52§)

2.2 Asemakaava

Asemakaavan tavoitteena on alueen kaavoittaminen Hietainmäen-Kuittilan osayleiskaavan mukaisesti asuinrakentamiseen kulttuuriperinnön, kulttuurimaiseman ja luonnon monimuotoisuus huomioon ottaen.

Alueelle on osoitettu yhteensä 80 ohjeellista asuinpientalotonttia, jotka sijoittuvat Eskolankulmalta erkanevan Hietainmäentien ja Palavaistentieltä erkanevan Härkäläntien varteen. Härkälänsuon ja Kissanmäen alueelle jää laajat virkistysalueet, jolloin asuintontit muodostuvat pienissä ryppäissä luonnonläheisiksi ja maaseutumaisiksi. Alueella olevat liito-oravien elinympäristöt, yhteystarpeet ja Heiniojan arvokas puroalue on huomioitu kaavassa. Alue on suunniteltu pääosin omakotitonteiksi, mutta osa tonteista olisi yhdistettävissä tarpeen mukaan rivitalotonteiksi etenkin Hietainmäentien varrella. Eskolankulman varressa oleva Syväojan tila on osoitettu maatilan talouskeskukseksi ja sitä ympäröivät pellot Hämeen Härkätiehen liittyviksi maisemallisesti arvokkaiksi pelloiksi. Valtatien 10 laitaa on osoitettu suojaviheralue, joka tulisi säilyttää puustoisena.

Alue on Eskolankulman ympäristössä Hämeen Härkätien valtakunnallisesti arvokasta kulttuurimaisemaa ja lähes kokonaan pohjavesialuetta, mitkä asiat on huomioitava alueen toteutuksessa. Maakuntakaavan mukainen uusi 110 kV:n sähkölinja on osoitettu kaavassa ohjeellisena, vaikka se ei sellaisenaan kulttuurimaisemaan sovellu.

2.3 Asemakaavan toteuttaminen

Alue voidaan toteuttaa kaavan lainvoimaiseksi kuuluttamisen jälkeen.

3 LÄHTÖKOHDAT

3.1 Selvitys suunnittelualueen oloista

3.1.1 Alueen yleiskuvaus

Alue on vaihtelevaa maa- ja metsätalousaluetta, jolla on tehty avohakkuita. Pohjoisosaa leimaa Härkälänsuo ja sitä ympäröivä havupuuvaltainen metsä. Koillisrajalla kohoaa Kissanmäki, jonka lounaisrinne on niinikään havupuuvaltaista. Eteläosassa Heinioja ja siihen pohjoisesta laskeva oja ovat ympäristöltään rehevää ja lehtipuuvaltaista. Alueen läpi kulkee Hämeen Härkätie (Eskolankulma), jonka varteen sijoittuu maisemallisesti merkittävä Syväojan tila peltoineen.

Alueen maasto on suhteellisen tasaista lukuun ottamatta Kissanmäkeä kohti kohoavaa rinnettä. Korkeuserot suunnittelualueella vaihtelevat eteläosan Heiniojan 104 mmpy ja Kissanmäen rinteeseen 127 mmpy välillä.

Asemakaava-alueen pinta-ala on noin 58 ha.

3.1.2 Luonnonympäristö

Alueen luontoa on tutkittu Hietainmäen-Kuittilan osayleiskaavatyön yhteydessä, jolloin alueelle tehtiin Luonto- ja maisemaselvitys (Ympäristöharju tmi 2003) sekä Liito-oravakartoitus (Luontoselvitys Metsänen 2004).

Maisematyypiltään alue kuuluu Hämeen järviylängön viljelymaisemiin. Alue on kokonaisuudessaan pienipiirteisesti vaihtelevaa peltojen ja metsien mosaiikkia.

Suunnittelualan maisemat ovat yleisilmeeltään rauhallisia ja ehjiä, hyvin hoidettuja puustoisten alueiden silhuetit mukaan lukien. Oman arvokkaan lisänsä luontoon ja maisemaan tuo Heiniojan uoma.



Kuva Härkälän suoalueelta



Kuva Hietainmäen alueelta

Alueella ei näy varsinaisia maisemavaurioita. Kissanmäen-Härkälän länsipuolen laajat hakkuualueet avautuvat vasta sisäisessä maisematarkastelussa.

(Lähde: Hietainmäen luonto- ja maisemaselvitys)

Suunnittelualan maaperä on pääosin hietaa ja Eskolankulma-tien eteläpuolella hienoa hietaa. Kissanmäen alue on hiekkaa ja suoalueet pohjoisosassa saraturvetta ja eteläosassa rahkaturvetta.

Suunnittelualaue on lähes kokonaan I-luokan pohjavesialuetta (Renko 0469254). Alueella tulee ottaa huomioon vesilain mukaiset pohjaveden muuttamis- ja pilaamiskiellot.

Luontoselvitys

Alueen luonto- ja maisema selvitys on tehty kesällä 2003 (Ympäristöharju tmi). Ensimmäisessä etsittiin arvokkaita luontotyyppisiä ja harvinaista kasvillisuutta. Lisäksi selvityksessä arvioitiin osa-alueiden ulkoista ja sisäistä maisemaa. Asutus- ja viljelyalueet jätettiin luontoselvityksen ulkopuolelle. Seuraavassa on esitetty tiivistelmänä suunnittelualaueetta koskeva osa luontoselvityksestä.

Suunnitelma-alueelta ei löytynyt luonnonsuojelulaisissa tarkoitettuja luontotyyppisiä yksittäisiä suuria maisemapuita lukuun ottamatta. Metsälain tarkoittamia erityisen tärkeitä elinympäristöjä lähentelee Heinioja sivu-uomineen. Tämä tulisi jättää kehittymään luontaisesti arvokkaina sekä luonnoltaan että maiseman osana. Sama koskee karttaseuran Härkälä rämealuetta, vaikkei mikään säännöstö sitä edellytäkään. Pelto- ja muut avoimet alueet tulisi pääsääntöisesti säilyttää nykyisessä käytössä. Voimakkaita muutoksia nykyisiin maisematiloihin on syytä välttää.

2. Syväoja-Hietainmäki

Osa-alue on luonnonarvoiltaan tavanomainen. Metsäkuviot ovat normaalin metsätalouuskäytön piirissä ja mm. lahopuun osuus on olematon. Monimuotoisuuden kannalta käsittelemättömät pellon-metsän vaihtumisvyöhykkeet ovat tärkeitä.

Lakialueet ovat ylispuustoltaan mäntyvaltaisia ja valoisia. Voimakkaasti heinittynyt aluskasvillisuus viittaa ylispuustoa parempaan kasvupohjaan.

Länsitasanne on kuusivaltainen ja itärinteet ovat hakkuiden jäljiltä pusikoituneita.

Valtatien-Eskolantien välisillä puustoisilla alueilla oleva ylispuumännikkö ja tiheikkö toimii näkö-, melu- ja pölysuojavyöhykkeenä.

Sisäinen maisema on muuttunut luonnontilaisesta hakkuiden ja soranoton vuoksi. Maisemavaurioalueina ovat kotitarveottoa vastaavat sorakuopat yhteismaan ja mäen itäsyvän alueilla.

3. Kissanmäki

Osa-alue on kivennäismaaosien luonnonarvoiltaan tavanomainen. Monimuotoisuuden kannalta käsittelemättömät pellon-metsän vaihtumisvyöhykkeet ovat tärkeitä. Heiniojaan liittyvä notko lähentelee metsälain tarkoittamaa uomaa.

Kissanmäki on koko selänteen korkein paikka. Koillispuolinen rinne on jyrkkä ja rajoitettu sorakuoppiin. Lakialue on pohjoisosaltaan riukuvaiheen lehtipuustoa ja eteläosiltaan järeää mäntyä ja katajaa.

Muut kivennäismaa-alueet ovat pääosin kuusikoita. Kosteammat juotit ovat puustoisia isovarpuisia rämeitä.

Heiniojaan laskeva suojuotin on hieskoivuvaltaista ja vastaa aluskasvillisuudeltaan osin Heiniojan aluetta.

4. Härkälä

Osa-alue on kivennäismaaosien luonnonarvoiltaan tavanomainen. Monimuotoisuuden kannalta käsittelemättömät pellon-metsän vaihtumisvyöhykkeet ovat tärkeitä. Härkälän luonnontilainen suoalue on sijaintinsakin kannalta tärkeä säilyttää nykyisellään.

Härkälä on luonnontilainen suoalue, jonka laitteet ovat saranevaa. Valtaosa suoalasta on isovarpuista rämettä, jonka parasta antia on ojittamattomuus. Kivennäismaa-alueiden metsät ovat kasvatuskusikoita, joita ympäröi reunavyöhykkeen lehtipuusto.

Liito-oravakartoitus

Hietainmäen liito-oravakartoitus on tehty keväällä 2004 (Luontoselvitys Metsänen).

Liito-oravan papanoita löydettiin runsaimmin Kissanmäen alueelta, Heiniojaan laskevan puron molemmin puolin sekä useista kohdista alueen länsiosista.

Kissanmäen alue (noin 3 ha) on reviiirin ydinaluetta, jossa kasvaa vanhaa järeää kuusta sekä seassa haapaa ja koivua. Liito-oravan elinoloja vaarantavalta käytöltä (metsän hakkuu, rakentaminen) tulee pidättäytyä. Alue vaikuttaa luonnonarvoiltaan hyvältä ja todennäköisesti alueen suojelulla suojellaan myös muita lajeja kuin liito-oravaa.

Heiniojaan laskeva puronnotko ja Syväojan peltojen reunapuusto ovat niinkään säästämisen arvoisia. Puronnotko on ehdottoman tärkeä kulkureitti liito-oraville, myös kulkuyhteys Kissanmäen ydinalueelle on turvattava.

Alueen länsiosassa oleva esiintymä jakaantuu rämeakaistaleen ympärillä kahteen osaan. Eteläisemmällä kuviolla varovainen metsänkäsittely voi tulla kysymykseen, mutta pohjoisempaa aluetta ei tulisi käsitellä. Alueelta tulee jättää hyvä kulkureitti Kissanmäen suuntaan. Rämeakaistaletta ei myöskään tule käsitellä liikaa, jotta kulkureitti luoteeseen säilyy.

Yksittäisinä kohteina ovat Härkälän suon länsipuoliset sekä Syväojan pellon ja Kissanmäen väliin jäävät avohakkuulla sijaitsevat haavat, jotka voinevat toimia pesäpaikkoina, kunhan ympäröivä puusto kasvaa.



Kuva liito-oravakartoituksesta

3.1.3 Rakennettu ympäristö

Alue on pääosin rakentamatonta. Suunnittelualueen eteläosan läpi kulkee Hämeen Härkätie (Eskolankulma). Alueen pohjoisosassa Härkälänsuon laidassa on Palavaistentieltä erkaneva metsäautotie. Eskolankulman varressa on Syväojan maatilan talouskeskus.

Suunnittelualueen kaakkoislaitaa rajaa valtatie 10. Hämeen tiepiirin Rengon tieverkossa yksityisten liittymät valtatielle on esitetty poistettaviksi, jolloin kulku alueelle tapahtuisi Kuittilan liittymän kautta.

Alue tukeutuu Rengon kirkonkylän (1-2 km) palveluihin.

Arvokkaat kulttuurimaisemat

Rakennettu kulttuuriympäristö -valtakunnallisesti merkittävät kulttuuri-historialliset ympäristöt -julkaisussa on mukana kohde 70. Hämeen Härkätie ja Kuittilan kyläilmiö:

Hämeen Härkätie on maamme vanhimpia yleisiä teitä. Viimeisimpien tutkimusten mukaan se on saanut alkunsa jo myöhäisellä rautakaudella. Tie yhdisti Aurajokilaakson ja Vanajaveden asutuskeskittymät. Keskiajalla sen merkitys hallinnollisena yhdysväylänä Turun ja Hämeen linnojen välillä oli huomattava. Renko muodosti tärkeän pysähdyspaikan Pyhälle Jaakobille omistettuine kirkkoineen ja Kustaa Vaasan aikana perustettuine krouveineen. Rengossa Hämeen Härkätie on säilyttänyt perinteisen linjauksensa varsin hyvin. Nummenkylästä Tammelaan johtava tieosuus on Tielaitoksen museotie. Maisemallisesti merkittävimmillään tie on Kuittilan kylässä saavuttaessa Rengon kirkolle.

Rakennusinventointi

Hietainmäen-Kuittilan rakennusinventointi on laadittu osana Kuuden kunnan rakennuskulttuuriprojektia. Inventointi on laadittu v. 2002-03 (FM Teija Ahola).

Alueelta kartoitettiin 7 kohdetta, joista 2 on suunnittelualueella. Härkätien kuvaus on esitetty edellä, joten tässä on esitetty vain Syväoja.

1.1 Syväoja (maisemakohta)

Syväojan talouskeskus peltomaineen on Härkätien maisemalle tyypillistä pienipiirteistä kulttuuriympäristöä. Maisemakohdan asutus on muodostunut isossajaossa 1800-

luvulla. Peltoalueen soisi säilyvän maatalousalueena ja uudisrakentamisen sijoittuvan metsäsaarekkeille.

Syväojasta lounaaseen sijaitsee Renko-seuran pystyttämä Niemisen veljesten muistokivi.

Syväojan niittyjä on käytetty jo 1700-luvulla ja tila on merkitty maarekisteriin v.1840. Syväojan seudun peltoviljelys periytyy 1800-luvun puolivälistä ja peltoja viljellään edelleen. Rakennuskanta on pääosin 1900-luvun alkupuolelta. Tiettävästi 1920-luvulla rakennetun hirsisen asuinrakennuksen laajennusosa on 1970-luvun puolivälistä.



Kuva Härkätieltä Syväojalle

Muinaismuistokohteet

Kaava-alueelta ei tunneta Museoviraston käytettävissä olevien tietojen perusteella esihistoriallisia kiinteitä muinaisjäännöksiä.

Alue oli vuosina 2005-2006 mukana hankkeessa Arkeologisen historialliset täydentävät selvitykset Hämeessä, missä tutkittiin esihistoriallisen ajan muinaisjäännöksiä (Museoviraston arkeologian osasto, Petro Pesonen) ja historiallisen ajan muinaisjäännöksiä (Museoviraston rakennushistorian osasto, Johanna Enqvist). Inventoinnissa alueelta ei havaittu mitään esihistoriallisen tai historiallisen ajan kiinteitä muinaisjäännöksiä.

3.1.4 Ympäristön häiriötekijät

Valtatie 10 aiheuttaa alueen kaakkoislaitaan liikennemelua. Melualueen leveys on 80-120 metriä valtatiestä (Hämeen tiepiiri, putkimallin tarkastelu, 2002).

Alueella ei ole muita tiedossa olevia ympäristön häiriötekijöitä.

3.1.5 Maanomistus

Alue on pääosin Rengon kunnan omistuksessa.

3.2 Suunnittelutilanne

3.2.1 Kaava-aluetta koskevat suunnitelmat, päätökset ja selvitykset

Maakuntakaava

Kanta-Hämeen maakuntakaava on vahvistettu valtioneuvostossa 28.9.2006.

Suunnittelualueella on esitetty seuraavat aluevaraukset:

- AT 215 Hietainmäki; kyläasutuksen ja kylämäisen maaseutuasutuksen alue
YTm Kehitettävä matkailu- ja maisematie (Hämeen Härkätie)
ma 4 Härkätien kulttuurimaisemat (vk). Maisema-alue; Kulttuurimaisema, rakennetun kulttuuriympäristön tai kulttuurihistorian kannalta tärkeä alue
Tärkeä ja muu vedenhankintakäyttöön soveltuva pohjavesialue (suunnittelualue lähes kokonaisuudessaan)
Uusi voimajohtolinja (valtatie 10 laidassa)
(ulkoilureitti kaava-alueen pohjoispuolella)



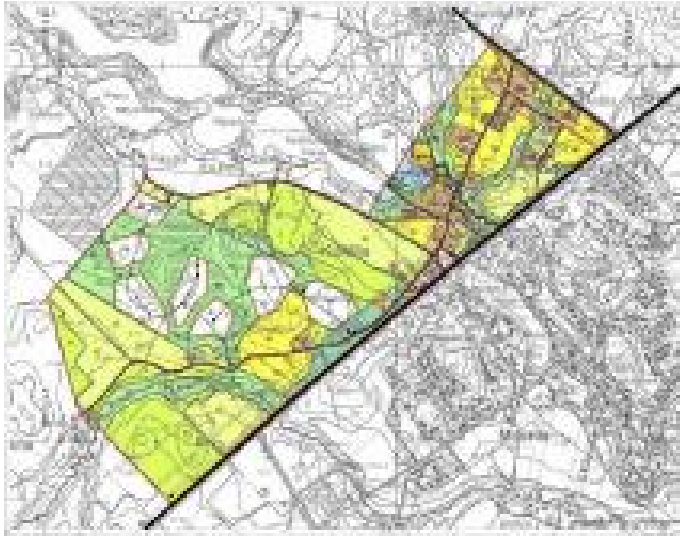
Ote maakuntakaavasta

Yleiskaava

Hietainmäen-Kuittilan oikeusvaikutteinen osayleiskaava on hyväksytty kunnanvaltuustossa 1.2.2007. Osayleiskaavassa Hietainmäen alue on osoitettu suunnittelutarvealueeksi, jonka toteuttaminen vaatii asemakaavan laadintaa.

Osayleiskaavassa alueella on seuraavia aluevarauksia ja kohdemerkintöjä:

- AP, pientalovaltainen asuntoalue
- AM/s, maatilojen talouskeskusten alue, jolla ympäristö säilytetään
- MU, maa- ja metsätalousvaltainen alue, jolla on erityistä ulkoilun ohjaamistarvetta
- MA, maisemallisesti arvokas peltoalue
- MY, maa- ja metsätalousvaltainen alue, jolla on erityisiä ympäristöarvoja
- MT, maatalousalue
- M, maa- ja metsätalousvaltainen alue
- EV, suojaviheralue
- Kokoojakatu, Eskolankulma -tie
- Historiallinen tie, Hämeen Härkätie (Eskolankulma)
- luo, luonnonsuojelun kannalta merkittävän lajin elinympäristö (liito-orava)
- viheryhteystarve, liito-oravan kulkuyhteydet
- pv-1, tärkeä pohjavesialue
- Tielikenteen yhteystarve (uusille asuinalueille)
- Kevyen liikenteen/ ulkoilureitin yhteystarve
- me, melualue (valtatie laidassa)
- z, ohjeellinen sähkölinjan varaus (valtatie laidassa)



Osayleiskaava

Asemakaava

Alueella ei ole voimassa olevia asemakaavoja.

Muut suunnitelmat ja selvitykset

Alueen olosuhteita on tutkittu vastikään tehdyn osayleiskaavan yhteydessä.

Rakennusjärjestys

Rengon kunnan rakennusjärjestys on astunut voimaan 8.11.2001.

Rakennuskielto

Alueella ei ole voimassaolevia rakennus- tai toimenpidekieltoja.

Pohjakartta

Alueen pohjakarttana käytetään 1:2000 mittakaavaista vektorikarttaa, joka on hyväksytty x.x.2007.

4 ASEMAKAAVAN SUUNNITTELUN VAIHEET

4.1 Asemakaavan suunnittelun tarve

Asemakaavan laatiminen on aloitettu Rengon kunnan aloitteesta. Tavoitteena on alueen kaavoittaminen asuinrakentamiseen Hietainmäen-Kuittilan osayleiskaavan mukaisesti kulttuuriperintö, kulttuurimaisema ja luonnon monimuotoisuus huomioon ottaen.

4.2 Suunnittelun käynnistäminen ja sitä koskevat päätökset

Kaavan vireilletulosta on ilmoitettu 20.6.-31.7.2007. Aloituskokous suunnittelun käynnistämisestä pidettiin kesäkuussa 2007. Rengon kunnan puolesta suunnittelua ovat ohjanneet kunnanjohtaja Antti Leinikka ja rakennustarkastaja Kalevi Väinölä. Suunnittelu tehdään AIRIX Ympäristö Oy:n Tampereen toimistossa.

4.3 Osallistuminen ja yhteistyö

4.3.1 Osalliset

Osalliset ilmenevät liitteenä olevasta osallistumis- ja arviointisuunnitelmasta (7.6.2007)

Liite 1 Osallistumis- ja arviointisuunnitelma

4.3.2 Vireilletulo

Kaavan vireilletulosta on ilmoitettu 20.6.-31.7.2007.

4.3.3 Osallistuminen ja vuorovaikutusmenettelyt

Hankkeeseen liittyvä osallistumis- ja arviointisuunnitelma on ollut nähtävillä kunnanvirastolla 20.6.2007 alkaen.

Asemakaavaluonnos (10.9.2007) on ollut nähtävillä x-x.2007.

4.3.4 Viranomaisyhteistyö

Osallistumis- ja arviointisuunnitelma sekä kaavaluonnos toimitetaan viranomaisosallisille tiedoksi ja kommentoitavaksi. Erillisen kaavaneuvottelun tarpeellisuudesta sovi-
taan erikseen.

4.4 Asemakaavan tavoitteet

Asemakaavan tavoitteena on alueen kaavoittaminen asuinrakentamiseen Hietainmäen-Kuittilan osayleiskaavan mukaisesti. Alueen arvokkaat luonto- ja kulttuurimaisemakohteet huomioidaan kaavoituksessa.

5. ASEMAKAAVAN KUVAUS

5.1 Kaavan rakenne

Asemakaavalla muodostetaan asuinpientalojen ja maatilojen talouskeskusten korttelialueita sekä niihin liittyviä katu-, virkistys-, erityis- sekä maa- ja metsätalousalueita. Aluevaraukset ovat maakuntakaavan ja Hietainmäen-Kuittilan osayleiskaavan tavoitteiden mukaisia.

Alueelle on osoitettu yhteensä 80 ohjeellista asuinpientalotonttia, jotka sijoittuvat Eskolankulmalta erkanevan Hietainmäentien ja Palavaistentieltä erkanevan Härkäläntien varteen. Härkälänsuon ja Kissanmäen alueelle jää laajat virkistysalueet, jolloin asuintontit muodostuvat pienissä ryppäissä luonnonläheisiksi ja maaseutumaisiksi. Alueella olevat liito-oravien elinympäristöt, yhteystarpeet ja Heiniojan arvokas puroalue on huomioitu kaavassa. Alue on suunniteltu pääosin omakotitonteiksi, mutta osa tonteista olisi yhdistettävissä tarpeen mukaan rivitalotonteiksi etenkin Hietainmäentien varrella. Eskolankulman varressa oleva Syväojan tila on osoitettu maatilan talouskeskukseksi ja sitä ympäröivät pellot Hämeen Härkätiehen liittyviksi maisemallisesti arvokkaiksi pelloiksi. Valtatien 10 laitaa on osoitettu suojaviheralue, joka tulisi säilyttää puustoisena.

Alue on Eskolankulman ympäristössä Hämeen Härkätien valtakunnallisesti arvokasta kulttuurimaisemaa ja lähes kokonaan pohjavesialuetta, mitkä asiat on huomioitava alueen toteutuksessa. Maakuntakaavan mukainen uusi 110 kV:n sähkölinja on osoitettu kaavassa ohjeellisena, vaikka se ei sellaisenaan kulttuurimaisemaan sovellu.

5.1.1 Mitoitus

Asemakaava-alueen kokonaispinta-ala on 57.76 ha, josta asuinpienalojen kortteli-alueita on 13.83 ha, maatilojen talouskeskusten korttelialueita 0.62 ha, virkistysaluetta 24.20 ha, katualuetta 4.72 ha, erityisaluetta 2.83 ha ja maa- ja metsätalousaluetta 11.56 ha.

Alueelle on osoitettu ohjeelliset tontit 80 asuinpienaloille ja yhdelle maatilatalouskeskukselle. Kokonaisrakennusoikeus alueella on 35 500 k-m².

Liite 4 Tilastolomake

5.1.2 Palvelut

Alue tukeutuu Rengon kirkonkylän (1-2 km etäisyydellä) ja Hämeenlinnan (noin 15 km) palveluihin.

Alueelle voi syntyä perhepäivähoitopaikkoja.

5.2 Aluevaraukset

Aluetta koskevat yleiset määräykset:

1. Alueella on huomioitava Hämeen Härkätien historiallinen tielinjaus, joka tulee säilyttää havaittavissa ja paikoillaan. Tiemaisemassa näkyvän uudis- ja korjauskentämisen sekä rakennelmien tulee sopeutua kulttuurihistorialliseen ympäristöön. Ennen alueen kulttuurihistoriallisesti arvokasta ympäristöä muuttaviin toimenpiteisiin ryhtymistä tulee museoviranomaiselle varata tilaisuus lausunnon antamiseen.
2. Autopaikkamääräykset
 - korttelialueella on varattava autopaikkoja vähintään 2 ap/ asuinhuoneisto
3. Korttelin käsittely
 - Rakentamatta jäävä korttelin osa, jota ei käytetä liikenteeseen, pysäköintiin tai oleskelualueeksi, on säilytettävä luonnonmukaisessa tilassa tai istutettava.
 - Rakennusten etäisyyden viereisen tontin rajasta tulee AP-alueella olla vähintään 4 metriä.
4. Tämän asemakaava-alueen kortteleihin on laadittava erillinen tonttijako.

5.2.1 Korttelialueet

Asuinpienalojen korttelialueet AP sijaitsevat Hietainmäentiehen ja Härkäläntiehen tukeutuvien tonttikatujen varressa. Korttelien rakennusaloille on osoitettu ohjeelliset rakennusten sijainnit. Osalla korttelialueita on kielletty suorat liittymät kokoojakaduille. Kortteleissa x ja x tulee pellon laitaan istuttaa puustoinen reunavyöhyke. Korttelien aluetehokkuus on $e=0.25$ ja suurin sallittu kerrosluku vaihtelee $\frac{1}{2}$ k I -I u $\frac{1}{2}$. Tonttien keskimääräinen koko on 1700 m², jolloin rakennusoikeudeksi muodostuu noin 425 k-m².

AP-alueiden pinta-ala on 13.83 ha ja kokonaisrakennusoikeus 34 570 k-m².

Maatilojen talouskeskusten korttelialue AM/s sijaitsee Eskolankulman (Hämeen Härkätie) varressa maisemallisesti merkittävällä paikalla.

Alueen kulttuurihistoriallisesti arvokas ympäristö tulee säilyttää. Rakennuksissa tai rakennelmissa suoritettavien muutos- ja korjaustöiden tulee olla sellaisia, että rakennuksen tai rakennelman maisemakuvan kannalta merkittävä luonne säilyy. Uudisrakentaminen tulee sopeuttaa alueelle tyypilliseen pienipiirteiseen rakennuskantaan ja pihamuodostukseen. Ennen alueen kulttuurihistoriallista ympäristöä muuttaviin toimenpiteisiin ryhtymistä tulee museoviranomaiselle varata tilaisuus lausunnon antamiseen.

AM-korttelin suurin sallittu kerrosluku on $1 \text{ u } \frac{1}{2}$ ja aluetehokkuus $e=0.15$.

Alueen pinta-ala on 0.62 ha, jolloin rakennusoikeudeksi muodostuu 925 k-m^2 .

5.2.2 Muut alueet

Lähivirkistysalueiksi VL on osoitettu alueen laajat viheralueet. Alueelle on osoitettu ohjeellisia kevyelle liikenteelle varattuja yhteyksiä sekä kaksi leikkikenttää.

s-1 -merkinnällä on osoitettu luonnonsuojelun kannalta merkittävän lajin elinympäristö. Alueella sijaitsee luonnonsuojelulain 49§:n perusteella suojeltuja liito-oravien lisääntymis- ja levähdyspaikkoja. Alueen metsiä saa käsitellä vain harvennushakkuina siten, että liito-oravan pesäpuut ja niitä suojaavat puut, mahdolliset ravintopuut sekä liikkumisen kannalta riittävä puusto säilytetään. Liikuntaväylien toteuttamisessa on otettava huomioon, ettei niiden johdosta muodosteta yli 15m leveitä puuttomia vyöhykkeitä. Ennen aluetta merkitsevästi muuttaviin toimenpiteisiin ryhtymistä tulee Hämeen Ympäristökeskukselle varata tilaisuus lausunnon antamiseen.

luo-1 -merkinnällä on osoitettu luonnon monimuotoisuuden kannalta tärkeä alue, ekologinen käytävä, jolla tulee säilyttää liito-oravan tarvitsemia kulkuyhteyksiä varten vähintään 30 m leveä puustoinen kaista.

VL-alueiden yhteenlaskettu pinta-ala on 24.20 ha.

Suojaviheralueiksi EV on osoitettu Eskolankulman ja valtatie 10 laidassa olevat alueet, jotka puustoisina suojaavat läheisiä asuinalueita ja ovat muokkaamassa Hämeen Härkätien maisemakuvaa.

EV-alueiden yhteenlaskettu pinta-ala on 2.83 ha.

Maatalousalueeksi MT on osoitettu alueen eteläosassa viljelyskäytössä olevat pellot.

MT-alueiden yhteenlaskettu pinta-ala on 1.58 ha.

Maisemallisesti arvokkaiksi peltoalueiksi MA on osoitettu Syväojan maatilan talouskeskukseen liittyvät pellot Hämeen Härkätien laidassa.

MA-alueiden yhteenlaskettu pinta-ala on 7.26 ha.

Maa- ja metsätalousalueeksi, jolla on ympäristöarvoja MY on osoitettu Heinioja läheisine metsineen. Luontoselvityksessä alueen on todettu lähentelevän metsälain mukaista erityisen tärkeää elinympäristöä, joka tulisi jättää kehittymään.

MY-alueen pinta-ala on 2.72 ha.

Katualueeksi on osoitettu kokoojakadun luonteiset Eskolankulma, Hietainmäentie ja Härkäläntie, joiden leveydessä on varauduttu myös kevyen liikenteen tarpeisiin.

Eskolankulma (Hämeen Härkätie) on historiallinen tielinja, jonka linjausta tai korkeusasemaa ei tule olennaisesti muuttaa. Tonttikaduiksi on osoitettu Hietainmäentieltä erkanevat Hietakaari, Kissanmäenkuja ja Syväojuankuja sekä Härkäläntieltä erkanevat Suopursuntie ja Tupasvillantie.

Kissanmäenkujan ja Syväojankujan yhdistää jalankululle ja polkupyöräilylle varattu katu, jolla huoltoajo on sallittu. Lisäksi lähivirkistysalueille on osoitettu ohjeellisia kevyen liikenteen väyliä.

Katualueiden pinta-ala on yhteensä 4.72 ha.

Alue on lähes kokonaan tärkeää tai veden hankintaan soveltuvaa pohjavesialuetta, pv. Merkinnällä on osoitettu I-luokan pohjavesialue (Renko 0469254). Alueella rakentamista ja muuta maankäyttöä rajoittavat vesilain 1 luvun 18 § (pohjaveden muuttamiskielto) ja ympäristösuojelulain 8 § (pohjaveden pilaamiskielto). Alueella on kemikaalien ja pohjavesien kannalta haitallisten jätteiden varastointi kielletty. Öljysäiliöt on sijoitettava rakennusten sisätiloihin tai suoja-altaaseen, jonka tilavuus vastaa vähintään varastoitavan öljyn enimmäismäärää. Jätevesien imeyttäminen maaperään on kielletty. Rakentaminen, ojitukset ja maankaivu on tehtävä siten, ettei niistä aiheudu pohjaveden laatumutoksia tai pysyviä muutoksia pohjaveden korkeuteen.

5.3 Kaavan vaikutukset

5.3.1 Vaikutukset rakennettuun ympäristöön

Toteutuessaan kaava muuttaa alueen luonnetta metsämaisemasta rakennetuksi, joskin väljäksi asuinalueeksi. Alue sijoittuu pääosin piiloon Hämeen Härkätieltä, jolle näkyvät vain Syväojan pellon laidassa olevat tontit ja Härkäläntien mutkassa olevat tontit. Näillä alueilla tulisikin pellon laitaa istuttaa puustoinen reunavyöhyke. Hämeen Härkätien varressa olevan maatilan talouskeskuksen kulttuurihistoriallisesti arvokas pihapiiri peltoineen tulee säilyttää. Härkätien historiallinen tielinjaus tulee säilyttää havaittavissa ja paikoillaan, mutta Palavaistentien ja Hietaimäentien välinen osuus vaatinee perusparantamista. Kaavaan ohjeellisena osoitettu maakuntakaavan mukainen 110 kV sähkölinja sen sijaan merkitsisi Härkätien kulttuurimaiseman tuhoutumista. Tästä syystä on jo kaavamääräyksissä suositeltu, että mahdollinen linja toteutettaisiin valtatie 10 eteläpuolelle.

Asuinalueella korttelialueet on sijoitettu pieniin ryppäisiin ja ryppäiden väliin jäävät laajat viheralueet takaavat alueen luonnonläheisyyden ja maaseutumaisuuden. Ohjeellisilla rakennusaloilla on haluttu korostaa kunkin ryppään piirteitä ja osaltaan helpottaa alueen vaiheittaista toteuttamista.

Liikenne uusille asuinalueille on haluttu johtaa sekä Palavaistentien että Eskolankulman kautta, jotta kummankaan liikennemäärät eivät kohtuuttomasti nouse. Etenkään Hämeen Härkätielle (Eskolankulma) ei ole haluttu johtaa koko alueen liikennemääriä. Kaavaluonnoksessa sekä Palavaistentien kautta liikennöitävän Härkäläntien että Eskolankulman kautta liikennöitävän Hietaimäentien varsille on osoitettu noin 40 asuintonttia kummallekin. Läpikulkuliikenteen estämiseksi kokoojakatuja ei ole yhdistetty muutoin kuin kevyelle liikenteelle.

Kulku Rengon kirkonkylään tapahtuu Palavaistentien ja Eskolankulman kautta. Kevyelle liikenteelle on olemassa valtatie 10 alittava kevyen liikenteen yhteys.

Nykyinen vesi- ja viemäriverkosto ulottuu alueen itäkulmaan Eskolankulman varteen. Uuden alueen rakentaminen vaatii vähintään yhden jätevedenpumppaamon rakentamisen.

5.3.2 Vaikutukset luontoon ja luonnonympäristöön

Alueen luontoarvot on huomioitu kaavoituksessa. Liito-oravien elinympäristöt ja niiden väliset yhteystarpeet sijoittuvat lähivirkistysalueille. Heiniojan ympäristö on osoitettu maa- ja metsätalousalueeksi, jolla on ympäristöarvoja.

Hietainmäen alueella on tehty laajoja avohakkuita. Taimettuneet alueet kasvavat vähitellen metsäalueiksi, jotka lisäävät alueen virkistysarvoa.

Katujen, johtolinjojen ja rakennusten salaojitusten rakentaminen kuivattaa rakennettavan alueen maaperää. Alueen hulevedet imeytyvät pääosin suoraan maahan.

5.3.3 Muut vaikutukset

Asemakaava lisää kunnan asuintonttivarantoa.

5.4 Ympäristön häiriötekijät

Valtatie 10 aiheuttaa liikennemelua alueen kaakkoislaidassa. Asuinalueet on kuitenkin sijoitettu ohjearvot ylittävän melualueen ulkopuolelle.

Alueen pohjoispuolella sijaitsee kaksi vanhaa soranottoa, joiden rinteet ovat jyrkkiä ja rajoittavat alueen virkistyskäyttöä.

5.5 Kaavamerkinnät ja määräykset

Kaavamerkinnät ja –määräykset on osoitettu kaavakartassa. Merkinnät ovat pääosin asetuksen mukaisia (2000).

5.6 Nimistö

Alueen nimistö on valittu paikalliset piirteet huomioon ottaen. Uudet kokoojakadut nimitetään Hietainmäentien ja Härkäläntien. Hietainmäentien erkanevat tonttikadut Hietakaari, Kissanmäenkuja ja Syväojankuja. Härkäläntien erkanevat Suopursuntie ja Tupasvillantie.

6. ASEMAKAAVAN TOTEUTUS

Asemakaavan toteuttaminen voidaan aloittaa kaavan lainvoimaiseksi tulon jälkeen. Alueelle laaditaan erilliset rakentamistapaohjeet. Kunta valvoo rakennuslupien kautta rakennusten ja ympäristörakentamisen soveltumista alueelle.

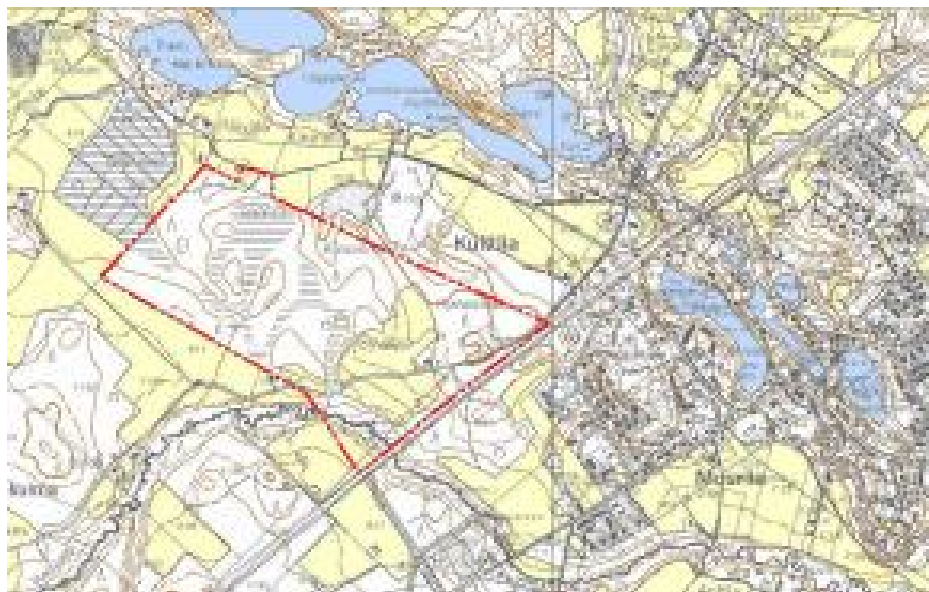


Tampereella 10.9.2007

Anna-Maria Niilo-Rämä
arkkitehti, SAFA, YKS-358

RENGON KUNTA
HIETAINMÄEN ALUEEN ASEMAKAAVA
OSALLISTUMIS- JA ARVIOINTISUUNNITELMA 7.6.2007/10.9.2007

OAS	Osallistumis- ja arviointisuunnitelma on suunnitelma kaavan osallistumis- ja vuorovaikutusmenetelmistä sekä kaavan vaikutusten arvioinnista. Suunnitelmassa on esitetty kaavan lähtökohdat, tavoitteet ja osalliset. Osallistumis- ja arviointisuunnitelmaa voidaan tämentää ja täydentää kaavatöön edetessä.
LÄHTÖKOHDAT	Asemakaavan laatiminen on aloitettu Rengon kunnan aloitteesta. Asemakaavasuunnittelulla on tarkoitus luoda edellytykset uuden asuinalueen rakentumiselle.
ALUEEN SIJAINTI	Suunnittelualue sijaitsee Rengon kirkonkylän taajaman tuntumassa valtatie 10 pohjoispuolella. Kaava-alueen pinta-ala on noin 58 hehtaaria.



TAVOITTEET	Tavoitteena on alueen kaavoittaminen Hietainmäen-Kuittilan osayleiskaavan mukaisesti asuinrakentamiseen kulttuuriperinnön, kulttuurimaiseman ja luonnon monimuotoisuus huomioon ottaen.
ALUEEN NYKYINEN KÄYTTÖ	Alue on maa- ja metsätalousaluetta, pääosin havupuuvaltaista metsää ja Eskolankulma -tien varressa peltoa. Alueella on yksi maatilan talouskeskus Eskolankulma-tien varressa.
MAANOMISTUS	Alue on pääosin Rengon kunnan omistuksessa.
SUUNNITTELUTILANNE JA SELVITYKSET	
Maakuntakaava	Kanta-Hämeen maakuntakaava on vahvistettu valtioneuvostossa 28.9.2006. Maakuntakaavassa alueella on seuraavia aluevarauksia ja kohdemerkintöjä: <ul style="list-style-type: none"> - AT 215 Hietainmäki, Kyläasutuksen ja kylämäisen maaseutuasutuksen alue - YTM, kehitettävä matkailu- ja maisematie (Hämeen Härkätie) - ma, arvokas maisema-alue - uusi voimajohtolinja (valtatie 10 laidassa) - tärkeä ja muu vedenhankintakäyttöön soveltuva pohjavesialue (ulkoilureitti, alueen pohjoispuolella)

Yleiskaava

Hietainmäen-Kuittilan oikeusvaikutteinen osayleiskaava on hyväksytty kunnanvaltuustossa 1.2.2007. Osayleiskaavassa Hietainmäen alue on osoitettu suunnittelutarvealueeksi, jonka toteuttaminen vaatii asemakaavan laadintaa.

Osayleiskaavassa alueella on seuraavia aluevarauksia ja kohdemerkintöjä:

- AP, pientalovaltainen asuntoalue
- AM/s, maatilojen talouskeskusten alue, jolla ympäristö säilytetään
- MU, maa- ja metsätalousvaltainen alue, jolla on erityistä ulkoilun ohjaimistarvetta
- MA, maisemallisesti arvokas peltoalue
- MY, maa- ja metsätalousvaltainen alue, jolla on erityisiä ympäristöarvoja
- MT, maatalousalue
- M, maa- ja metsätalousvaltainen alue
- EV, suojaviheralue
- Kokoojakuu, Eskolankulma -tie
- Historiallinen tie, Hämeen Härkätie (Eskolankulma)
- luo, luonnonsuojelun kannalta merkittävän lajin elinympäristö (liito-orava)
- viheryhteystarve, liito-oravan kulkuyhteydet
- pv-1, tärkeä pohjavesialue
- Tieliikenteen yhteystarve (uusille asuinalueille)
- Kevyen liikenteen/ ulkoilureitin yhteystarve
- me, melualue (valtatie laidassa)
- z, ohjeellinen sähkölinjan varaus (valtatie laidassa)

Asemakaava

Alueella ei ole voimassa olevaa asemakaavaa.

Muut suunnitelmat ja selvitykset

Alueen olosuhteita on selvitetty osayleiskaavatyön yhteydessä (luonto, maisema, kulttuuriympäristö). Alueen aluetekniikkaa tarkastellaan kaavatyön yhteydessä. Muita lisäselvityksiä ei ole tarkoitus laatia.

Osayleiskaavatyön yhteydessä käytettyjä selvityksiä ovat olleet mm.

- Valtakunnallisesti merkittävät kulttuurihistorialliset ympäristöt. Museovirasto, Ympäristöministeriö 1993.
- Valtakunnallisesti arvokkaat maisema-alueet. Valtioneuvosto 1995
- Rakennettu Häme; Maakunnallisesti arvokas rakennusperintö. Hämeen liitto 2003
- Kanta-Hämeen muinaisjäänneet. Kanta-Hämeen seutukaavaliitto, Museovirasto 1988
- Rengon tieverkkoselvitys, toteuttamisohjelma. Hämeen tiepiiri, Rengon kunta
- Hämeen maakunnallinen maisemaselvitys. Hämeen liitto 2003
- Hämeen Härkätie, maisemanhoidon yleissuunnitelma Hämeenlinnasta Tammelaan. Hämeen tiepiiri, Hämeen liitto 1997
- Hietainmäen (Kuittilan) luonto- ja maisemaselvitys. Rengon kunta 2003
- Kuuden kunnan rakennusinventointi, inventointiraportti Kuittila-Hietainmäki. Rengon kunta, Hämeen ympäristökeskus 2004
- Arkeologisen kulttuuriperinnön täydentävät selvitykset Hämeessä. Esihistorialliset muinaisjäänneet, Museoviraston arkeologian osasto. Historiallisen ajan muinaisjäänneet, Museoviraston rakennushistorian osasto. 2005-2006
- Hietainmäen alueen liito-oravakartoitus. Rengon kunta 2004
- Rengon vesihuollon kehittämissuunnitelma. Insinööritoimisto Paavo Ristola Oy 2004.

**VAIKUTUSTEN
ARVIOINTI**

Maankäyttö- ja rakennuslain mukaan kaavaa laadittaessa on tarpeellisessa määrin selvitettävä suunnitelman toteuttamisen ympäristövaikutukset mukaan lukien yhdyskuntataloudelliset, sosiaaliset, kulttuuriset ja muut vaikutukset (MRL 9§).

**Asemakaavatyön aikana
suunnitelmasta arvioita-
vat vaikutukset**

Suunnittelun aikana arvioidaan miten suunniteltu käyttö vaikuttaa mm.

- ihmisten elinoloihin ja elinympäristöön mm. sosiaaliset vaikutukset
- kulttuuriperintöön ja kulttuurimaisemaan (Hämeen Härkätie)
- luontoon (liito-oravaesiintymät)
- alue- ja yhdyskuntarakenteeseen (vesihuolto)
- liikenteeseen

Arvioinnissa huomioidaan tehdyt selvitykset. Arviointiperusteet löytyvät maankäyttö- ja rakennuslaissa määritellyistä asemakaavan sisältövaatimuksista. Lisäselvitysten tarpeellisuutta ja tarkoituksenmukaisuutta tarkastellaan suunnittelutyön aikana.

OSALLISET

MRL 62§:n mukaan osallisia ovat alueen maanomistajat ja ne, joiden asumiin, työntekoon tai muihin oloihin kaava saattaa huomattavasti vaikuttaa, sekä viranomaiset ja yhteisöt, joiden toimialaa suunnittelussa käsitellään.

**Osallisiksi on alustavasti
katsottu**

Vaikutusalueen maanomistajat, kiinteistöjen haltijat ja asukkaat

Viranomaiset

- Rengon kunnan hallintokunnat /tekninen lautakunta, sivistyslautakunta, perusturvalautakunta)
- Hämeen ympäristökeskus
- Hämeen liitto
- Hämeen tiepiiri
- Hämeenlinnan seudullinen ympäristötoimi
- Museovirasto

Yhteisöt

- Kanta-Hämeen Aluepelastuslaitos
- Hämeenlinnan Seudun Vesi
- Vattenfall
- AinaCom
- Renko-Seura
- Kuittilan osakaskunta
- Tiehoitokunnat

Lisäksi kaavahankkeen osallisia ovat kaikki, jotka täyttävät edellä olevan osallisuuden määritelmän.

OSALLISTUMINEN JA KAAVOITUSMENETTELY	Kaavoitukseen liittyvä julkinen aineisto kootaan tutustuttavaksi kaavoituksen eri vaiheissa nähtävilläolojen ajaksi.	
Kaavoituksen käynnistäminen	Toimenpiteet:	
Kesäkuu 2007	<ul style="list-style-type: none"> - Aloite kaavan laadinnasta - Ilmoitus kaavan vireilletulosta - Osallistumis- ja arviointisuunnitelman laatiminen 	
	Vireilletulosta ja OAS:n nähtävilläolosta ilmoitetaan kuulutuksella kunnan ilmoitustaululla sekä Hämeen Sanomissa sekä kirjeitse ulkopaikkakuntalaisille ja viranomaisosallisille.	
	<u>Osallisilla on mahdollisuus ottaa kantaa kaavan osallistumis- ja arviointisuunnitelman sisältöön.</u>	
Kaavan valmistelu (luonnosvaihe)	Toimenpiteet:	
Tavoiteaikataulu syyskuu 2007	<ul style="list-style-type: none"> - Selvitykset, kaavaluonnos, vaikutusten arviointi - Kaavaluonnos nähtäville - Viranomaisneuvottelu tarvittaessa 	
	Luonnoksen nähtävilläolosta ilmoitetaan kuulutuksella kunnan ilmoitustaululla sekä Hämeen Sanomissa. Kaavaluonnoksen nähtäville asettamisesta päättää kunnanhallitus. Tarvittaessa järjestetään yleisötilaisuus tai kaavan laatijan vastaanotto. Niiltä viranomaisilta ja yhteisöiltä, joiden toimialaa kaavassa käsitellään, pyydetään kommentit.	
	<u>Osalliset voivat määräajassa esittää kirjallisesti tai suullisesti mielipiteensä kaavaluonnoksesta.</u>	
Kaavaehdotusvaihe	Toimenpiteet:	
Tavoiteaikataulu marraskuu 2007	<ul style="list-style-type: none"> - Kaavaehdotus nähtäville - Lausunnot ja muistutukset - Muistutusten ja lausuntojen käsittely - Viranomaisneuvottelu tarvittaessa. 	
	Kaavaluonnos kehitetään kaavaehdotukseksi, joka asetetaan nähtäville 30 päivän ajaksi. Nähtävilläolosta ilmoitetaan kuulutuksella kunnan ilmoitustaululla, Hämeen Sanomissa sekä ulkopaikkakuntalaisille kirjeitse. Kaavaehdotuksesta pyydetään lausunnot viranomaisilta ja kunnan hallintokunnilta.	
	<u>Osalliset voivat määräajassa jättää kaavaehdotuksesta kirjallisen muistutuksen.</u>	
Hyväksyminen	Toimenpiteet:	
Tavoiteaikataulu tammi-kuu 2008	<ul style="list-style-type: none"> - Esitys kaavan hyväksymisestä - Asemakaavan hyväksyminen 	
	Kunnanvaltuusto hyväksyy asemakaavat. Kaavan hyväksymistä koskevaan päätökseen haetaan muutosta valittamalla Hämeenlinnan hallinto-oikeuteen. Hallinto-oikeuden ratkaisusta on mahdollisuus valittaa korkeimpaan hallinto-oikeuteen (KHO).	
LISÄTIETOJA ASEMAKAAVASTA ANTAVAT:	Rengon kunta	Asemakaavan laatija
	Kunnanjohtaja Antti Leinikka Puh.(03) 6585 212, (050) 322 3479 Sähköposti: antti.leinikka@renko.fi	AIRIX Ympäristö Oy Anna-Maria Niilo-Rämä (arkkitehti SAFA) PL 453 33101 TAMPERE Puh.010 2414 059 Sähköposti: annamaria.niilorama@airix.fi
	Rakennustarkastaja Kalevi Väinölä Puh.(03) 6585 221, (050) 351 8672 Sähköposti: kalevi.vainola@renko.fi	

TILALOMA.TXT

Rengon kunta
Hietainmäen asemakaava

luonnos 10.9.2007

TILASTOLOMAKE	Pinta-ala	Pinta-ala	Pinta-ala	Kerrosala	Kortteli- Tehokkuus
	ha	%	%	k-m2	ek
AM-S I u ½	0.6166	4.27		925	0.15
AP ½ k I	2.6223	18.15		6556	0.25
AP I u ½	11.2058	77.58		28015	0.25
A YHTEENSÄ	14.4447	100.00	25.01	35496	0.25
YHTEENSÄ	14.4447		25.01	35496	
VL	24.2045	100.00			
V YHTEENSÄ	24.2045	100.00	41.90		
EV	2.8320	100.00			
E YHTEENSÄ	2.8320	100.00	4.90		
MA	7.2591	62.79			
MY	2.7207	23.53			
MT	1.5813	13.68			
M YHTEENSÄ	11.5611	100.00	20.02		
X-PP	0.0425	0.90			
X	4.6759	99.10			
KADUT, TIET	4.7184	100.00	8.17		
KAAVA-ALUE YHT.	57.7607		100.00	36112	0.06