

LUONTOPALVELU KRAAKKU

Asemanseudun liito-orava- ja luontoselvitys 2010

Parkanon kaupunki

Marika Vahekoski

31.7.2010

Sisällysluettelo

1. Johdanto.....	3
2. Liito-orava.....	3
3. Menetelmät.....	3
3.1 Liito-oravaselvitys.....	3
3.2 Luontoselvitys.....	4
4. Liito-oravaselvityksen tulokset.....	4
5. Luontoselvityksen tulokset.....	4
5.1 Yleistä.....	4
5.2 Kuvio 1.....	4
5.3 Kuvio 2.....	5
5.4 Kuvio 3.....	5
5.5 Kuvio 4.....	5
5.6 Kuvio 5.....	6
6. Yhteenveto.....	6
Lähteet.....	7

Liitekartta 1: Asemanseudun luontotyypit ja liito-oravan esiintyminen alueella.

1. Johdanto

Parkanon kaupungille on vuonna 2008 laadittu asemanseudun osayleiskaavatyön pohjaksi luontoselvitys ja uusi luontoselvitysalue on jatkoa tälle edelliselle alueelle. Uusi luontoselvitysalue on aseman ympärille tehdyn luontoselvityksen pohjoispuolella. Uuden alueen rajaus länsipuolella kulkee rautatien kohdalla, idässä rajaus kulkee noin 50 metriä sähkölinjan itäpuolella. Lisäksi alueen itälaidassa oleva KISSAVUORI kuuluu selvittävään alueeseen lähes kokonaan. Alueen eteläreuna alkaa kohdasta, jossa vuonna 2008 tehty luontoselvityksen pohjoisraja kulkee. Selvittävä alue jatkuu kohti pohjoista noin 650 metriä.

Luontoselvitys on tehty Airix Ympäristö Oy:n toimeksiannosta ja selvityksen on laatinut luontokartoittaja Marika Vahekoski Luontopalvelu Kraakusta.

2. Liito-orava

Liito-orava elää kuusivaltaisissa metsissä, joissa tulee kasvaa myös riittävästi sopivia ravintopuita kuten haapoja, leppiä ja koivuja. Liito-orava käyttää elinpiirillään useita pesäpaikkoja. Pesäpaikoiksi kelpaavat puun kolot, oravan vanhat risupesät sekä linnunpöntöt. Aikuisen naaraan elinpiiri on noin 8 ha ja uroksen noin 60 ha. Urosten elinpiirit voivat sijaita osittain päällekkäin ja yhden uroksen elinpiirin sisällä voi olla useita naaraiden elinpiirejä. Naaraiden elinpiirit sijaitsevat yleensä erillään toisistaan.

Liito-orava voi käyttää siemenpuuasentoon hakattuja aukkoja, varttuneita taimikoita ja nuoria metsiä ruokailuun ja siirtymiseen kuusimetsiköstä toiseen. Puuttomia hakkuuaukkoja ja nuoria taimikoita liito-orava ei pysty ylittämään liittäen puusta toiseen, jolloin nämä alueet eivät sovellu liito-oravalle.

Suomen eliölajiston uhanalaisuusluokituksessa liito-orava on merkitty vaarantuneeksi lajiksi. Suomen luonnonsuojelulain 49§:n mukaan luontodirektiivin liitteessä IV (a) mainittujen eläinlajien lisääntymis- ja levähdyspaikkojen hävittäminen ja heikentäminen on kielletty.

3. Menetelmät

3.1 Liito-orava selvitys

Alueelta etsittiin mahdollisia liito-oravan pesimä- ja ruokailupuita tarkastamalla haapojen, koivujen ja isojen kuusien tyvet. Puiden alta etsittiin liito-oravan papanoita. Papanat ovat parhaiten nähtävissä lumien sulettua huhtikuun alusta kesäkuun loppuun, jolloin papanat eivät vielä ole jääneet kasvillisuuden peittoon. Parkanon liito-oravaselvitys tehtiin 9.7.2010, jolloin kasvillisuus oli paikoin runsasta ja häytti vähän liito-oravan papanoiden etsimistä puiden tyviltä.

3.2 Luontoselvitys

Luontoselvityksessä alue kuljettiin läpi jalkaisin. Luontotyypit rajattiin kartalle maastossa ja kasvillisuudesta tehtiin muistiinpanot. Apuna selvityksessä käytettiin gps-paikanninta. Selvitys tehtiin 9.7.2010. Ennen maastotöiden tekoa tutustuttiin asemanseudun osayleiskaavan pohjaksi vuonna 2008 tehtyyn luontoselvitykseen.

4. Liito-oravaselvityksen tulokset

Kissavuoren itäpuolella on liito-oravalle sopivaa kuusimetsää, jossa kasvaa myös lehtipuita. Tältä alueelta löytyi liito-oravan papanoita kahden vierekkäisen haavan alta sekä niiden lähetyviltä kasvavan ison kuusen alta. Toinen haavoista on kolopuu. Muualla selvitysalueella on runsaasti nuorta mäntytaimikkoa ja kallion korkeimmilla kohdilla kasvaa varttunutta männikköä, jonka joukossa kasvaa muutamia isoja rauduskoivuja. Liito-oravan on hankala kulkea taimikoiden yli liitäen, eikä isojen koivujen alta löytynyt papanoita, joten voidaan olettaa, että liito-orava ei kulje muualla alueella, vaan se kulkee kohti itää, jossa on sille paremmin soveltuvia metsiä.

5. Luontoselvityksen tulokset

5.1 Yleistä

Alueella kulkee länsipuolta rajaavan rautatien lisäksi toinenkin raide sekä kaksi isoa sähkölinjaa ja soratie. Sähkölinjojen alla on matalaa mäntytaimikkoa. Rautateiden ja sähkölinjojen reunoille on jätetty kapeat kaistaleet varttuneempaa puustoa.

5.2 Kuvio 1

Kuvio yksi käsittää koko alueen kallion lakialueet ja niiden rinteet. Kallioalueiden männikkö on harvaa, seassa kasvaa muutamia rauduskoivuja. Kuolleita pystypuita, keloja ja pötkelöitä on hyvin vähän. Kallioalueiden rinteillä ja laella kasvaa pensaskerrossa katajaa ja haavan taimia. Kenttäkerrossa kasvaa puolukkaa, kanervaa, variksenmarjaa, juolukkaa ja mustikkaa. Pohjakerrossa kasvaa harmaa-, valko- ja palleroporonjäkälää, seinäsammalta, torvijäkälää ja kangasrahasammalta. Kallion notkelmissa kasvaa runsaasti mustikkaa sekä puolukkaa ja suopursua. Pohjakerrossa kasvaa seinä- ja metsäkerrossammalta. Kuvio yksi on kanervatyypin kuivaa kangasta (CT).



Kuvio 1. Kallioalueiden kanervatyypin kuivaa kangasta.

5.3 Kuvio 2

Kuvio kaksi on pieni mutapohjainen lammikko tienvieressä kohdassa, jossa sähkölinja ylittää tien. Lammikon reunoilla kasvaa virpapajua ja pohjakerroksessa korpilahkasammalta. Lammikossa kasvaa pullosaraa ja palpakkoa, jota ei tarkemmin tutkittu.



Kuvio 2. Lammikko

5.4 Kuvio 3

Kuvio kolmen ylispuuna kasvaa noin 70 – 80 vuotiasta mäntyä, seassa kasvaa kuusia ja rauduskoivuja. Pensaskerroksessa kasvaa virpapajua ja haavan taimia. Kenttäkerroksessa kasvaa metsäimarretta, metsätähteä, kultapiiskua, valkovuokkoa, rätvänää, lillukkaa, korpikastikkaa, mustikkaa, metsälauhaa, tesmaa, nuokkotalvikkia, metsäalvejuurta, nuokkuhelmikkää, maariankämmekkää, viitaorvokkia ja puolukkaa. Pohjakerroksessa kasvaa seinä- ja metsäkerrossammalta, korpikarhunsammalta ja korpilahkasammalta. Kuvio on mustikkatyypin tuoretta kangasta (MT).

5.5 Kuvio 4

Kuvio neljä on nuorta kuusikkoa, joka kasvaa loivasti lounaaseen kohoavalla rinteellä. Pensaskerroksessa kasvaa harmaalepän taimia. Kenttäkerroksessa kasvaa mustikkaa, puolukkaa ja kanervaa. Pohjakerrosta peittää seinä – ja metsäkerrossammal. Kuvio on mustikkatyypin tuoretta kangasta (MT).

5.6 Kuvio 5

Kuvio viisi käsittää alueen taimikot. Alueella on taimikkoa runsaasti. Taimikoissa kasvaa sekä männyn että kuusen taimia ja seassa haavan, pihlajan, hies- ja rauduskoivun taimia, virpapajua ja katajaa. Kenttäkerroksessa kasvaa kanervaa, puolukkaa, metsälauhaa, hietakastikkaa, oravanmarjaa, kultapiiskua, huopaohdaketta ja maitohorsmaa. Pohjakerroksen yleisin sammal on seinäsammal. Taimikot ovat puolukkatyyppin kuivahkoa kangasta (VT). Selvitysalueen pohjoisosassa taimikko muuttuu tiheäksi ja koivuvaltaiseksi.



Kuvio 5. Taimikkoa

6. Yhteenveto

Alueella ei ole metsälain tai luonnonsuojelulain mukaisia suojeltavia luontotyyppejä. Kallioalueet ovat maisemallisesti kauniita, varsinkin Kissavuori erottuu selvästi maisemasta. Alueelta ei löydetty valtakunnallisesti äärimmäisen uhanalaisia, erittäin uhanalaisia tai vaarantuneita kasveja.

Liito-oravan esiintyminen alueen kaakkoisosassa tulee ottaa huomioon alueelle tehtävissä suunnitelmissa. Luonnonsuojelulain 49 §:n mukaan liito-oravan lisääntymis- ja levähdyspaikat ovat automaattisesti suojeltuja eikä kiello edellytä mitään erillistä viranomaispäätöstä tullakseen voimaan. Liito-oravan lisääntymis- ja levähdyspaikan hävittämisellä tarkoitetaan liito-oravien pesintään ja oleskeluun käyttämien puiden kaatamista. Myöskään kaikkia kulkuyhteyksiä lisääntymis- ja levähdyspaikkaan ei saa tuhota.

Lähteet

Hotakainen, J-P., Nousiainen, H., Mäkipää, R., Reinikainen, A. & Tonteri, T. 2008: Metsätyypit – opas kasvupaikkojen luokitteluun. Metsäkustannus. Hämeenlinna.

Meriluoto, M. & Soininen, T. 1998: Metsäluonnon arvokkaat elinympäristöt. Metsälehtikustannus. Tapio. Hämeenlinna.

Mossberg, B. & Stenberg, L. 2005: Suuri pohjolan kasvio. Tammi. Helsinki.

Liito-oravan huomioonottaminen kaavoituksessa. Ympäristöministeriö. YM/1/501/2005.

Nironen, M. & Lammi, E. Liito-oravaselvitykset/ote julkaisusta Luontoselvitykset ja luontovaikutusten arviointi. Ympäristöopas 109/2003.

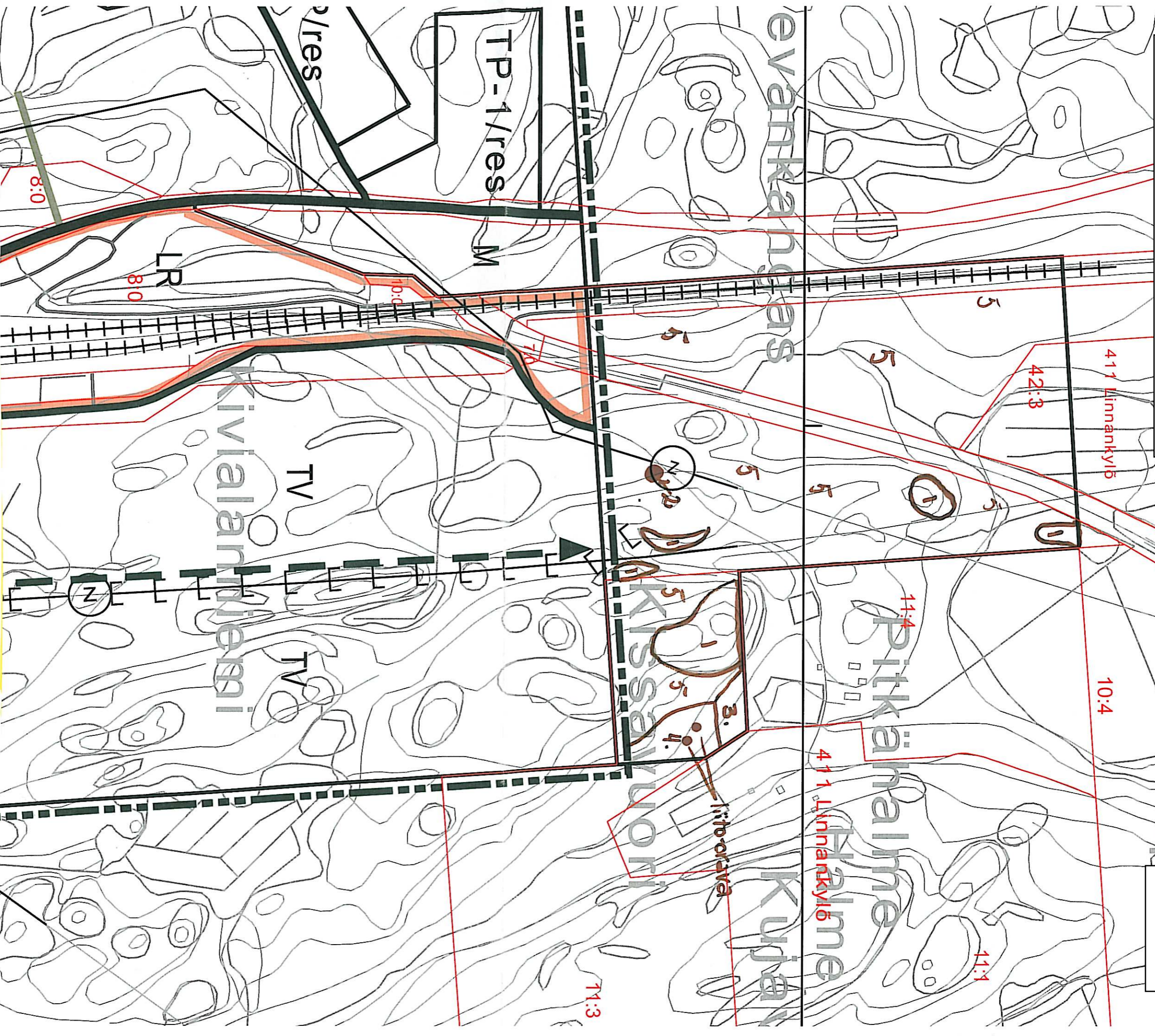
Sisältödokumentti 15.10.2001 / Suomen ympäristökeskus. Hävinneet ja uhanalaiset putkilokasvit. <http://www.ymparisto.fi/print.asp?contentid=259654&fi&clan=fi>

Sisältödokumentti 17.9.2007 / Suomen ympäristökeskus. Suomessa esiintyvät luontodirektiivin II, IV ja V-liitteen lajit. <http://www.ymparisto.fi/default.asp?contentid=248356&lan=FI>

Parkanon asemansuhteiden osajaiskaava
Luontoselvityksen laajennus

MITTAK. 1/5000

Pikkuvaakka
LITE 1



Liitekarta 1: Asemansuhteiden luontotyypit ja liito-oravan esiintymisen alueella.

Luontotyypit:

- Kuvio 1: Kanervatyypin (CT) kuiva kangas
- Kuvio 2: Lammikko
- Kuvio 3: Mustikkatyypin (MT) tuore kangas
- Kuvio 4: Mustikkatyypin (MT) tuore kangas
- Kuvio 5: Puolukkaatyypin (VT) kuivahko kangas

Liito-oravan käyttämien puiden koordinaatit:

Kaksi isoa haappa: E 023°05'18,7" N62°03'44,8"

Iso kuusi: E 023°05'20,3" N 62°03'44,6"