



Kristiinankaupungin Dagsmarkin alueen linnustoselvitys 2009

Maarit Naakka LuK

Marika Vahekoski Luk



Kuva1. Lapväärtin joki virtaa Dagsmarkin halki. Kannen kuvassa on joen eteläpuolista vanhaa asutusta.

Sisältö

1. Johdanto.....	2
2. Kartoitusten menetelmät.....	2
3. Tulokset.....	3
3.1. Vesilinnut.....	3
3.2. Metsissä pesivät linnut.....	5
3.3. Rantojen sekametsissä ja pajukoissa pesivät linnut.....	5
3.4. Pelloilla pesivät linnut.....	6
3.5. Pihossa ja puutarhoissa pesivät linnut.....	6
3.6. Storholmenin saarella pesivät linnut.....	7
4. Alueella havaitut vaarantuneet, silmälläpidettävät, alueellisesti uhanalaiset ja lintudirektiivin I liitteen lajit	8
5. Yhteenveto.....	9
6. Lähteet	9

Liitteet: Kartta laskenta-alueesta ja laskentapisteistä, johon on merkitty linnustollisesti tärkeimmät alueet.

1. Johdanto

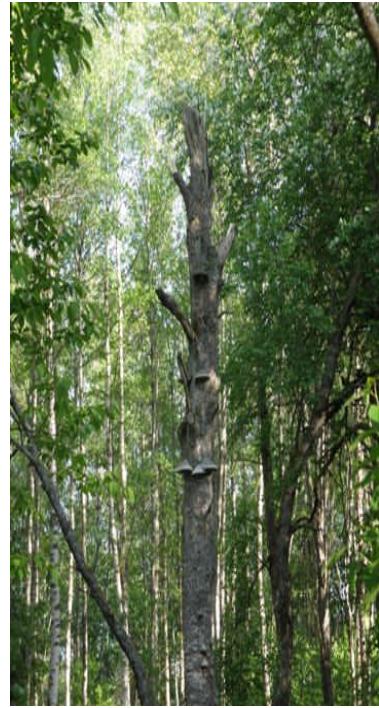
Linnustaselvitys on tehty täydentämään vuonna 2007 Kristiinankaupungin Dagsmarkin alueelle tehtyä luontoselvitystä. Näitä selvityksiä tarvitaan alueen osayleiskaavan tarkistuksessa ja laajennuksessa. Kristiinankaupunki kuuluu Etelä-Pohjanmaan rannikkoseutuun. Kartoitusalue on kaupungin keskustasta kolme kilometriä itään. Alueen läpi virtaa Lapväärtin joki, joka on Natura-alueita. Rakennukset sijoittuvat nauhamaisesti joen molemmin puolin. Alueen länsiosassa on Storholmenin saari, jonka molemmin puolin on pieniä koskia. Rannoilla kulkee kapea kaistale rantametsikköä, jossa kasvaa lehtipuita ja pajuja. Metsää alueella on vähän, viljeltyä peltoa paljon. Kartoitusalue kuuluu eteläboreaaliseen havumetsävyöhykkeeseen.

2. Kartoitusmenetelmät

Linnusto kartoitettiin kahtena varhaisena aamuna: 29.5. ja 12.6.2009. Molempia aamuja edeltäneenä iltana kuunneltiin yölaulajat. Kartoitusta aloitettiin aamulla kello 4.00 ja alue saatiin kierrettyä kello kymmeneen mennessä molemmilla kerroilla. Sää oli aamuisin hyvä. Aamun 29.5. ensimmäiset tunnit olivat viileitä, jopa muutama aste hallaa. Tämä ei kuitenkaan vähentänyt lintujen laulamista.

Rantojen ja metsien linnut laskettiin kartoituskentän menetelmää käyttäen. Vesilinnut laskettiin pisteistä, jotka olivat joen rannalla. Ensimmäinen laskenta suoritettiin kävellen ja toinen polkupyörällä rauhallisesti pyöräillen. Koska laskijoita oli kaksi, kulki toinen joen pohjoispuolta ja toinen eteläpuolta.

Molemmat laskijat merkitsivät havaitsemansa linnut kartalle, jonka mittakaava oli 1:5000. Linnuista merkittiin sekä näkö- että kuulohavainnot. Korkealla alueen yläpuolella lentäviä lintuja ei merkitty karttaan. Molempien laskentakertojen havainnot yhdistettiin ja niiden avulla tulkittiin Dagsmarkissa pesivien lintujen lajeja ja linnustollisesti parhaita alueita. Kartoituskentän muutoinaikaisia lintuja ei enää ollut.



Kuva 3. ja 4. Storholmenin saareen vie rakennettu silta ja polku. Saarella on paljon laho- ja kolopuita.

3. Tulokset

Eri elinympäristöistä tavatut lintulajit esitellään **Taulukossa 1**. Lisäksi **Taulukossa 2** on esitetty kartoitusalueen lintudirektiivin liitteen I sekä vaarantuneet, silmälläpidettävät ja alueellisesti uhanalaiset lintulajit. Vesilintuja ei ole merkitty taolokoihin, koska niistä pesi ainoastaan muutama.

Vesilinnut on laskettu pisteistä, jotka on merkitty **Karttaliitteeseen 1**. Samaan karttaan on merkitty linnustollisesti arvokkaat alueet.

3.1. Vesilinnut

Vesilintuja Lapväärtin joella oli vähän. Joella tavattiin yksi sinisorsapoikue, muutamia telkkiä sekä parvi pesimättömiä nuoria isokoskeloita (7 kpl) ja parvi sulkasadolle matkaavia sinisorsakoiraita (7 kpl). Joella asui nuori laulujoutsenpari, joka ei vielä pesinyt. Kala- ja harmaalokkeja oli kalastamassa joella.

Taulukko 1. Dagsmarkista eri elinympäristöistä tavatut lintulajit.

Lintulaji	Metsät	Rannat	Pellot	Pihat ja puutarhat	Storholmenin saari
Töyhtöhyppä			X		
Isokuovi			X		
Rantasipi		X			X
Sepelkyyhky		X			X
Käpytikka	X	X			
Käenpiika		X			
Käki	X				
Varis				X	
Naakka				X	
Harakka				X	
Kottarainen		X		X	X
Mustarastas		X			X
Räkättirastas		X		X	X
Punakylkirastas		X			X
Kirjosieppo		X		X	
Talitiainen		X		X	
Sinitiaainen				X	
Peippo	X	X		X	X
Punarinta	X	X			X
Punavarpunen		X			X
Viherpeippo				X	
Vihervarpunen	X				
Västaräkki		X		X	X
Kivitasku			X reunakivikossa		
Pensastasku			X		
Pikkulepinkäinen				X	
Isolepinkäinen				X	
Keltasirkku		X		X	
Pajusirkku		X			
Varpunen				X	
Kiuru			X		
Metsäkirvinen	X				
Hernekerttu				X	
Pensaskerttu		X		X	
Lehtokerttu		X		X	X
Mustapääkerttu		X			X
Ruokokerttunen		X			
Pajulintu	X	X		X	X
Tiltalti	X				
Kultarinta		X			X
Tervapääsky				X	
Haarapääsky				X	
Satakieli		X			X
Viitakerttunen		X			
Sarvipöllö	X		Saalisti pellolla		

3.2. Metsissä pesivät linnut

Havumetsiä kartoitusalueella oli vähän ja niissä pesi muutamia pareja mustarastaita ja punakylkirastaita. Harvalukuisina lajeina pesi myös metsäkirvisiä ja käpytikkoja. Kartoitusalueella tavattiin käki, joka kuuluu valtakunnallisesti silmälläpidettäviin ja on tällä alueella uhanalainen. Flackåsenin kohdalla aivan tien vieressä metsässä pesi valtakunnallisesti vaarantuneisiin luokiteltu tilitalti.



Kuva 5. Tien ja rannan välissä oli eri levyisiä kaistaleita peltoja ja tässä pari vanhaa latoa.

3.3. Rantojen sekametsissä ja pajukoissa pesivät linnut

Rannoilla pesi useita pareja rantasipejä, punavarpusia, pajusirkkuja, ruokokerttusia, pajulintuja, peippoja, satakieliä ja lehtokerttuja. Nämä lintulajit pesiessään suosivat ryteikköisiä pensaikkoja, joita oli runsaasti Lapväärtin joen varrella. Viitakerttunen havaittiin Kraftverkin rantametsikössä. Sandlundin kohdalla rantametsikössä pesi käenpiika, joka on valtakunnallisesti vaarantunut laji.



Kuva6. Dagsmarkissa on suuria peltoaukeita.

3.4. Pelloilla pesivät linnut

Pelloilla pesi useita kiurupareja sekä muutamia isokuoveja ja töyhtöhyppiä. Peltojen reunojen pensaikoissa pesi useita pensastaskuja ja pellon reunassa olevassa kivikasassa pesi kivitaskupari. Ensimmäisellä laskentakierroksella Häradsdomarsin kohdalla pellolla saalisti sarvipöllö, joka todennäköisesti pesii kartoitettavan alueen ulkopuolella metsässä. Isokuovi on alueellisesti uhanalainen lintulaji.

3.5. Pihossa ja puutarhoissa pesivät linnut

Pihossa ja puutarhoissa pesi suuria parvia varpusia ja kottaraisia, jotka ovat valtakunnallisesti silmälläpidettäviä, mutta eivät kuitenkaan tällä alueella uhanalaisia. Naakkoja, variksia, harakoita ja räkättirastaita oli myös runsaasti. Lisäksi pihojen ja puutarhojen pensaikoissa pesi hernekerttuja, pensaskerttuja, peippoja, pajulintuja ja keltasirkkuja. Pihojen linnunpöntöissä asui tali- ja sinitiaisia sekä kirjosiippoja. Haarapääskyt ja tervapääskyt pesivät maatalojen rakennuksissa ja saalistivat hyönteisiä pelloilta ja laitumilta.

Isolepinkäinen havaittiin toisella laskentakierroksella saalistamassa peltoaukealla olevan talon pensasaidan vieressä. Isolepinkäinen pesii yleensä harvapuissa mäntyraemeillä ja hakkuuaukoilla, joten se ei todennäköisesti pesi kartoitettavalla alueella, vaan oli siellä vain saalistamassa. Isolepinkäinen kuuluu valtakunnallisesti silmälläpidettäviin lintulajeihin ja on myös alueellisesti uhanalainen.

Pikkulepinkäiskoira havaittiin toisella laskentakierroksella istumassa postilaatikkotelineen päällä. Pikkulepinkäinen pesii suurissa puutarhoissa tai jokien rantapensaikoissa. Havaittu koira ei kuitenkaan laulanut tai varoitellut, joten sen pesä ei ollut viereisen talon puutarhassa, mutta se voi pesiä Lapväärtin joen rannan pensaikossa. Pikkulepinkäinen on valtakunnallisesti silmälläpidettävä laji ja alueellisesti uhanalainen.



Kuva 7 ja 8. Dagsmarkin pihat ja tienreunat ovat siistejä ja hyvin hoidettuja.

3.6. Storholmenin saarella pesivät linnut

Vähän alle kahden hehtaarin kokoisen Storholmenin saaren linnuston pesimätiheys on 950 lintuparia neliökilometriä kohden. Se on tällöin hyvien lehtojen pesimälinnuston luokkaa. (Järvinen, O. & Väisänen, R.A. 1983: Correction coefficients for line transect censuses of birds. – *Ornis Fennica* 60: 97 - 104.)

Edellä oleva linnuston tiheyden arviointi perustuu seuraaviin reviiRHavaintoihin: Peippo 1, pajulintu 1, räkättirastas 3, rantasipi 1, punarinta 1, kottarainen 2, punavarpunen 1, mustarastas 1, sepelkyyhky 2, lehtokerttu 1, västäräkki 1, punakylkirastas 1, kultarinta 1, satakieli 1, mustapääkerttu 1, eli yht. 19 paria kahdella hehtaarilla. Lehtokerttu on myöhään saapuva lintu ja viimeisen laskentakerran 12.6. jälkeenkin on voinut tulla lisäystä.

4. Alueella havaitut vaarantuneet, silmälläpidettävät, alueellisesti uhanalaiset ja lintudirektiivin I liitteen lajit

Dagsmarkissa pesivät käenpiika ja tiltalti ovat vaarantuneita lajeja (Taulukko 2). Laji on vaarantunut, kun siihen kohdistuu keskipitkällä aikavälillä suuri uhka kadota luonnosta.

Laulujoutsen ja pikkulepinkäinen kuuluvat lintudirektiivin I-liitteen lajeihin, joiden suojelemiseksi on osoitettu Natura-2000 alueita (Taulukko 2). Silmälläpidettäviin lintulajeihin kuuluvat käki, kivitasku, pensastasku, isolepinkäinen, kottarainen ja varpunen (Taulukko 2). Silmälläpidettävien lintulajien tilannetta ja kantojen kehitystä seurataan.

Käki, isokuovi, pikkulepinkäinen ja isolepinkäinen ovat alueellisesti uhanalaisia (Taulukko 2). Isolepinkäinen ei kuitenkaan pesi kartoitetulla alueella, vaan käy siellä saalistamassa. Lajien esiintyminen alueella on otettava huomioon suunnittelussa, jotta niille jää riittävästi sopivia pesäpaikkoja.

Taulukko 2. Selvitysalueella pesivät lintudirektiivin liitteen I lajit, erityisvastuu- ja uhanalaislajit.

Lintulajit	Lintudirektiivin I liitteen lajit	Vaarantuneet lajit	Silmälläpidettävät lajit	Alueellisesti (2a) uhanalaiset
Laulujoutsen	X			
Käenpiika		X		
Käki			X	RT
Metsäkirvinen				+
Tervapääsky				+
Isokuovi				RT
Töyhtöhyppä				+
Kivitasku			X	+
Pensastasku			X	+
Tiltalti		X		
Pikkulepinkäinen	X		X	RT
Isolepinkäinen			X	RT
Kottarainen			X	+
Varpunen			X	+

Taulukon selitykset:

Alue 2a = Eteläboreaalinen Lounaismaa ja Pohjanmaan rannikko

RT = Laji on alueella uhanalainen (Regionally threatened.)

+ = Laji esiintyy alueella, mutta ei ole siellä uhanalainen.

5. Yhteenveto

Kristiinankaupungin Dagsmarkin linnusto koostuu lintulajeista, jotka pesivät tyypillisesti pihossa ja avoimilla peltoaukeilla sekä Lapväärtinjoen reunoilla rantapensaikoissa ja sekametsiköissä. Räkättirastaita ja naakkoja oli isoja parvia, peipot ja pajulinnut olivat yleisimpiä lintulajeja, kuten ne ovat yleisimpiä myös koko Suomessa.

Rannoilla yleisimmät lintulajit olivat ruokokerttunen ja punavarpunen. Myös nämä lintulajit ovat hyvin yleisiä muuallakin Suomessa. Jos maatalous säilyy alueella, rantapensaikot annetaan jäädä joen varren suojaksi eikä rantojen sekametsiä uudisteta rajusti, eli jätetään kolopesijöille jatkossakin muutama lahoava puu pesäpaikaksi, niin linnusto tulee säilymään mitä todennäköisimmin nykyisen kaltaisena.

Storholmenin saarella pesii elinympäristönsä suhteen vaateliaita lintulajeja kuten kultarinta, mustapääherttu ja satakieli. Saaressa kasvaa eri-ikäisiä puita ja kolopesijöillekin löytyy sopivia lahopuita. Kottaraisetkin käyttävät näitä koloja pesäpaikkoinaan. Storholmenin saari on linnustollisesti Dagsmarkin merkittävin alue. Storholmenin saaren on tehty polkuja, siltoja ja nuotiopaikka. Rungas linnusto ei jatkossakaan tule häiriintymään retkeilijöistä, jotka kulkevat polkuja pitkin. Muissa pienissä saarissa on suojaisia ja rauhallisia pesäpaikkoja myös vesilinnuille.

6. Lähteet

Alueellisen uhanalaisuusarvioinnin vyöhykkeet.

<http://www.ymparisto.fi/print.asp?contentid=38837&lan=fi>

Hävinneet, uhanalaiset ja silmälläpidettävät linnut.

<http://www.ymparisto.fi/default.asp?contentid=259696&lan=FI>

Hävinneet ja uhanalaiset linnut alueilla.

<http://www.ymparisto.fi/default.asp?contentid=132628&lan=fi>

Järvinen, O. & Väisänen, R.A. 1983: Correction coefficients for line transect censuses of birds. – *Orin's Fennica* 60: 97-104.)

Lintudirektiivin I-liitteen lajit Suomessa. <http://www.ymparisto.fi/default.asp?contentid=65336>

LIITE 1. Kartta laskenta-alueesta ja laskentapisteistä, johon on merkitty linnustollisesti tärkeimmät alueet.





KRISTINESTAD KRISTIINANKAUPUNKI

DELGENERALPLAN ÖVER DAGSMARK DAGSMARKIN OSAYLEISKAAVA

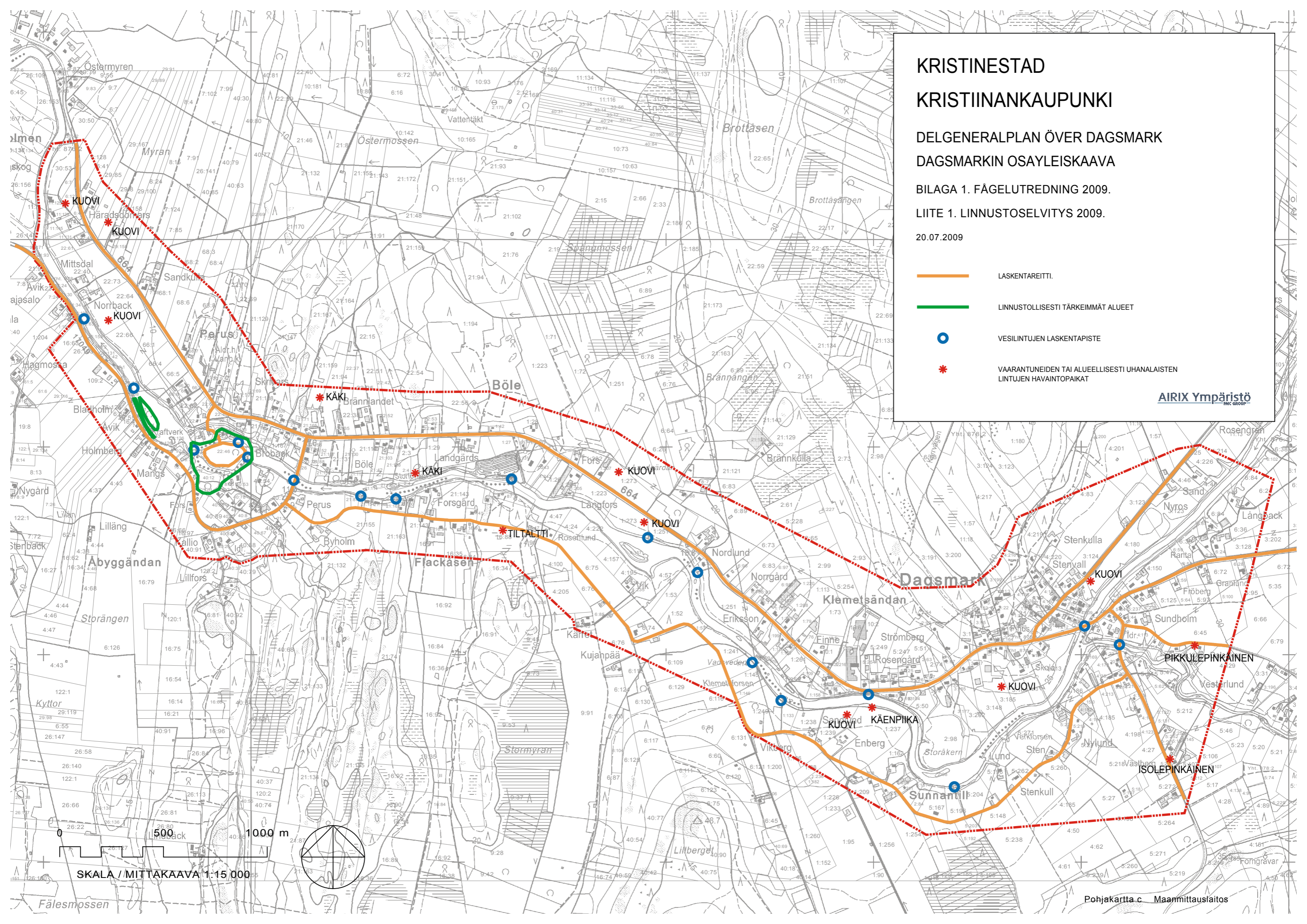
BILAGA 1. FÄGELUTREDNING 2009.

LIITE 1. LINNUSTOSELVITYS 2009.

20.07.2009

-  LASKENTAREITTI.
-  LINNUSTOLLISETI TÄRKEIMMÄT ALUEET
-  VESILINTUJEN LASKENTAPISTE
-  VAARANTUNEIDEN TAI ALUEELLISESTI UHANALAISTEN LINTUJEN HAVAINTOPAIKAT

AIRIX Ympäristö
FMC GROUP



SKALA / MITTAKAAVA 1:15 000