

# HAUHON KUNTA

## ETELÄISTEN KYLÄN OSAYLEISKAAVA

SELOSTUS  
EHDOTUSVAIHE 20.2.2007



AIRIX YMPÄRISTÖ OY

2007

SISÄLLYSLUETTELO

<b>1 PERUS- JA TUNNISTETIEDOT.....</b>	<b>3</b>
1.1 TUNNISTETIEDOT .....	3
1.2 OSAYLEISKAAVA -ALUEEN SIJAINTI .....	3
1.3 KAAVAN TARKOITUS .....	4
1.4 LUETTELO SELOSTUKSEN LIITEASIAKIRJOISTA .....	4
1.5 LUETTELO KÄYTETYISTÄ TAUSTASELVITYKSIÄ JA LÄHDEMATERIAALISTA .....	4
<b>2 TIIVISTELMÄ .....</b>	<b>5</b>
2.1 KAAVAPROSESSIN VAIHEET .....	5
2.2 OSAYLEISKAAVA .....	5
2.3 OSAYLEISKAAVAN TOTEUTTAMINEN .....	6
<b>3 LÄHTÖKOHDAT .....</b>	<b>6</b>
3.1 SELVITYS SUUNNITTELUALUEEN OLOISTA .....	7
3.1.1 ALUEEN YLEISKUVAUS .....	7
3.1.2 ALUEEN KEHITYSHISTORIA .....	7
3.1.3 LUONNONYMPÄRISTÖ .....	8
3.1.4 RAKENNETTU YMPÄRISTÖ .....	13
3.1.5 MAANOMISTUS.....	17
3.2 SUUNNITTELUUTILANNE.....	18
3.2.1 VALTAKUNNALLIS ET JA SEUDULLISET SUUNNITELMAT .....	18
3.2.2 KUNNALLISET JA MUUT ALUEELLISET SUUNNITELMAT.....	19
<b>4 OSAYLEISKAAVAN SUUNNITTELUN VAIHEET.....</b>	<b>20</b>
4.1 OSAYLEISKAAVAN SUUNNITTELUN TARVE .....	20
4.2 SUUNNITTELUN KÄYNNISTÄMINEN JA SITÄ KOSKEVAT PÄÄTÖKSET .....	20
4.3 OSALLISTUMINEN JA YHTEISTYÖ .....	20
4.3.1 Osalliset.....	21
4.3.2 Vireilletulo ja työn käynnistäminen.....	21
4.3.3 Osallistuminen ja vuorovaikutusmenettelyt.....	21
4.3.4 Viranomaisyhteistyö.....	21
4.4 OSAYLEISKAAVAN TAVOITTEET .....	22
4.4.1 Valtakunnalliset ja maakunnalliset alueidenkäyttötavoitteet.....	22
4.4.2 Paikalliset tavoitteet.....	22
4.5 OSAYLEISKAAVARATKAISUN VAIHTOEHDOT .....	23
4.5.1 Tehdyt selvitykset.....	23
4.5.2 Kaavoitusprosessin aikana tutkitut vaikutukset.....	23
4.5.3 Osayleiskaavaratkaisun perusteet.....	23
4.5.4 Suunniteluvaiheiden käsittelyt ja päätökset.....	23
<b>5 OSAYLEISKAAVAN KUVAUS.....</b>	<b>23</b>
5.1 KAAVAN RAKENNE.....	25
5.1.1 Mitoitus .....	25
5.1.2 Palvelut .....	25
5.2 YMPÄRISTÖN LAATUA KOSKEVIEN TAVOITTEIDEN TOTEUTUMINEN .....	26
5.3 ALUEVARAUKSET .....	26
5.3.1 Rakentamiseen osoitetut aluevaraukset .....	26
5.3.2 Muut alueet.....	28
5.4 KAAVAN VAIKUTUKSET .....	32
5.4.1 Vaikutukset rakennettuun ympäristöön ja ihmiseen.....	32
5.4.2 Vaikutukset luontoon ja luonnonympäristöön.....	33
<b>6. OSAYLEISKAAVAN TOTEUTUS .....</b>	<b>34</b>
6.1 YLEISKAAVAN TÄRKEIMMÄT OIKEUSVAIKUTUKSET .....	34
6.2 YKSITYISKOHTAINEN SUUNNITTELU .....	35
6.3 RAKENNUSLUPAKÄSITTELY YLEISKAAVA -ALUEELLA .....	35

# 1 PERUS- JA TUNNISTETIEDOT

## 1.1 Tunnistetiedot

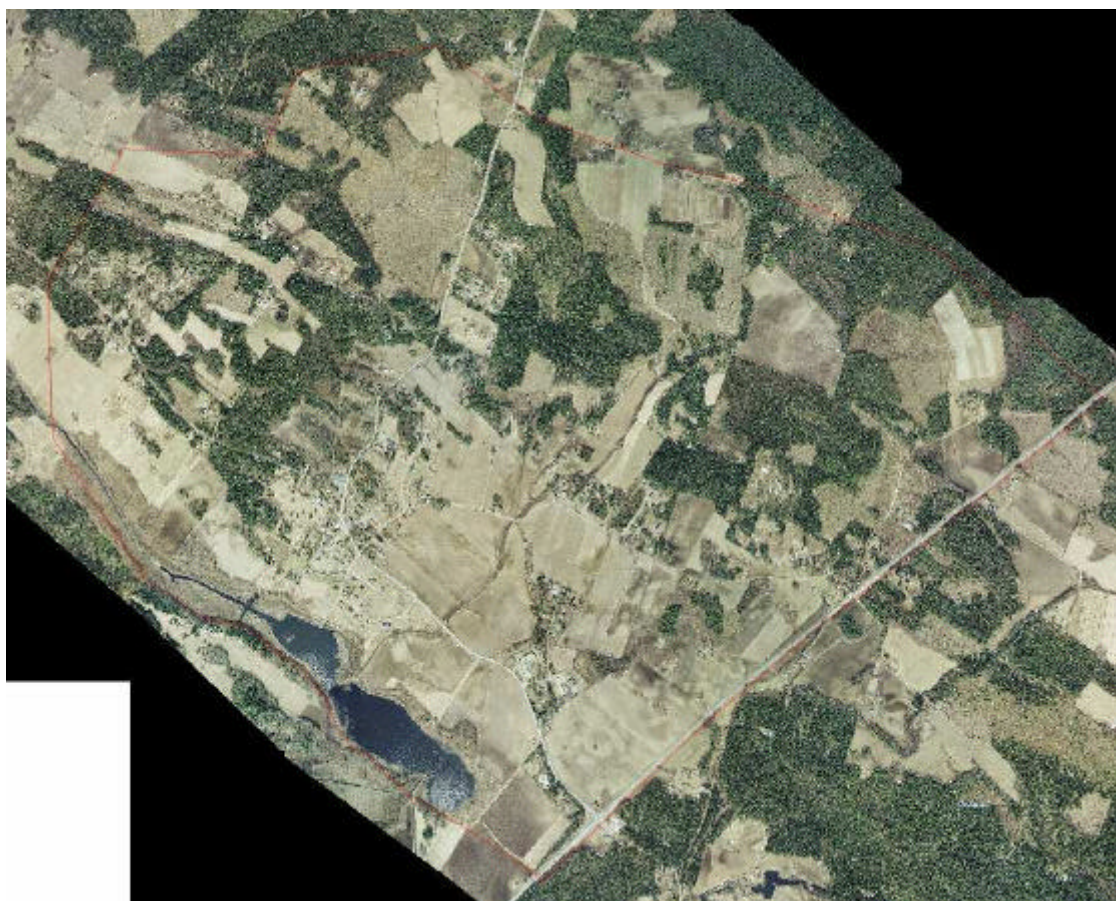
Selostus koskee 20.2.2007 päivättyä osayleiskaavakarttaa.

## 1.2 Osayleiskaava-alueen sijainti

Suunnittelualueena on Hauhon kunnan eteläkärjessä sijaitseva Eteläisten kylä. Eteläisten etäisyys Hauhon keskustasta ja Hämeenlinnasta on noin 16 km.

Alue rajautuu valtatiehen 10, Eteläistenjärveen, Eteläisen taajaman länsipuolelle ja pohjoisempana Putkiston-Murthuudin seuduille.

Alueen pinta-ala on n. 800 ha.



Suunnittelualueen sijainti

## 1.3 Kaavan tarkoitus

Laadittavan osayleiskaavan tavoitteena on voimassa olevan osayleiskaavan (vuodelta 1998) tarkistaminen ajantasaiseksi ja oikeusvaikutteiseksi. Alueella on voimassa useita asemakaavoja. Aloite kaavan laatimiseksi on tullut kunnalta.

Eteläinen on kehittyvä kylätaajama hyvien liikenneyhteyksien varrella. Osayleiskaavalla suunnitellaan asuinalueille laajenemissuunnat, sisäisen ja ulkoisen läpikulkuliikenteen yhteystarpeet, tarpeelliset työpaikka-, maa- ja metsätalousalueet sekä vihervyöhykkeet. Tavoitteena on ohjata Eteläisten maankäyttöä ja rakentamista siten, että alueesta muodostuu eheä ja toimiva, viihtyisä maaseudun kylätaajama. Yleiskaavassa esitetään kehityksen periaatteet ja osoitetaan tarpeelliset alueet yksityiskohtaisen suunnittelun ja rakentamisen perustaksi.

## 1.4 Luettelo selostuksen liiteasiakirjoista

Liite 1	Osallistumis- ja arviointisuunnitelma (OAS)
Liite 2	Ote maakuntakaavasta (kuva selostuksessa kohta 3.2.1)
Liite 3	Voimassa oleva osayleiskaava
Liite 4	Nykyinen maankäyttö
Liite 5	Liikenne ja kunnallistekniikka
Liite 6	Merkittävät kohteet
Liite 7	Maisemahistoria
Liite 8	Luonto- ja maisemaselvitys
Liite 9	Tiivistelmä ja vastineet luonnosvaiheen palautteesta
Liite 10	Osayleiskaavakartta merkintöineen ja määräyksineen

## 1.5 Luettelo käytetyistä taustaselvityksistä ja lähdemateriaalista

- Hämeen 5. seutukaava. Hämeen liitto. Seutukaava on hyväksytty liiton valtuustossa 19.6.1996 ja vahvistettu Ympäristöministeriössä.
- Kanta-Hämeen maakuntakaava. Valtioneuvosto 2006.
- Kanta-Hämeen muinaisjäännökset. 1988.
- Rakennettu Häme; Maakunnallisesti arvokas rakennusperintö 2003. (Eteläisten kyläkeskus, kohde 15.)
- Hämeen maakunnallinen maisemaselvitys 2003.
- Hauhon maisemaselvitys 2004
- Hauhon luonto-opas. Jutila H, 2004. Ympäristöosaston julkaisuja 32, Hämeenlinnan seudun kansanterveystyön kuntayhtymä ympäristöosasto (käytössä ollut luonnosvaiheen versio).
- Eteläistenjärven luonnonsuojelualue, kasvillisuusinventointi. T. Häyhä
- Eteläisten kylän luonto- ja maisemaselvitys. 2004. Air-lx Ympäristö Oy.
- Hauho-Lammi-Tuulos rakennusinventointi 2001
- Ylinen Viipurintie. Hämeen liiton julkaisu V:45.
- Hämeenlinnan seudun liikenne 2010. 1995
- Vesi- ja viemärintisuunnitelma ja rakennettu verkosto.
- Vesihuollon kehittämissuunnitelma.
- VT 10 ja 12 Hämeenlinna –Lahti yhteysvälin kehittämisselvitys. Tiehallinto Hämeen tiepiiri
- VT 10 ja 12 parantaminen, kehittämissuunnitelma. Tiehallinto Hämeen tiepiiri /Sito-konsultit Oy. 2005
- Hauho vanhoissa kartoissa. Hauho-Seura, työryhmä. 2003
- Eteläisten kyläsuunnitelma 2002. Eteläisten kyläyhdistys ry.
- Peruskarttalehti, pohjakartta-aineisto, muu kartta-aineisto

## 2 TIIVISTELMÄ

### 2.1 Kaavaprosessin vaiheet

- Kaavan vireille tulosta on ilmoitettu kaavoituskatsauksen 2004-2005 yhteydessä (Rakennus- ja kaavoituslautakunta 23.2.2005)
- Osallistumis- ja arviointisuunnitelma (1.6.2004) on nähtävillä kunnanvirastolla koko kaavoitustyön ajan
- Viranomaisneuvottelu (§ 66) 1.6.2004
- Aloitusvaiheen yleisötilaisuus 29.6.2004 Eteläisten koululla
- Epävirallinen luonnosvaiheen viranomaisneuvottelu 24.8.2005
- Kaavaluonnoksen esittely kunnanhallituksessa 24.10.2005
- Kaavaluonnos rakennus- ja kaavoituslautakunnassa 9.11.2005
- Kaavaluonnos (7.6.2006) rakennus- ja kaavoituslautakunnassa 7.6.2006
- Kaavaluonnos nähtävillä 3.8.-1.9.2006
- Yleisötilaisuus 24.8.2006 Eteläisten koululla
- Kaavaehdotus (20.2.2007) rakennus- ja kaavoituslautakunnassa

### 2.2 Osayleiskaava

Osayleiskaavan lähtökohtana on Eteläisten taajaman laajenemisalueiden osoittaminen ja kylän kokonaisrakenteen eheyttäminen. Valtatien tuleviin liittymäratkaisuihin varauduttaessa on linjattu rinnakkaistie, joka alkuvaiheessa palvelee Kytömaan alueen kulkua Hämeenlinnan suuntaan ja jatkossa koko kylän alueen kulkua uudelle eritasoliittymälle. Tämän rinnakkaistien läheisyyteen on osoitettu laajat alueet asuinrakentamiseen ja vastaavasti eritasoliittymän läheisyyteen alueet teollisuus- ja työpaikkarakentamiseen.



Kuva Hauhontieltä Eteläisten kylään

Asuinrakentaminen on osoitettu pääasiassa pientalovaltaiseksi asuinalueeksi. Eteläisten taajamassa on osoitettu kyläkeskusalue, jolla myös yksityiset ja julkiset palvelut ovat sallittuja. Maatilojen talouskeskukset on myös osoitettu erillisillä merkinnöillä. Laajemmat uudet asuinalueet sijoittuvat Suttenuon, Veroniityn, Kartanon, Pelto-Hännikän ja uuden rinnakkaistien alueille.

Lomarakentamiseen on osoitettu yksi Eteläisten järven rannassa oleva nykyinen loma-asunto.

Palvelurakentamiseen osoitetut alueet keskittyvät edelleenkin kyläkeskuksen alueelle. Uusia varauksia on Tulimäessä ja eritasoliittymän työpaikka-alueella.

Teollisuusrakentaminen sijoittuu nykyisille alueille sekä Murthuhdintien ja uuden eritasoliittymän läheisyyteen, josta kulkuyhteydet ovat sujuvat.

Suurin osa suunnittelualueesta on osoitettu erityyppisiksi maa- ja metsätalouso-alueiksi. Maisemallisesti arvokkaat pellot kylän ja Eteläisten järven sekä valtatie- lähisyydessä on osoitettu omalla merkinnällään samoin kuin alueet, joilla on erityisiä ympäristöarvoja. Valtatie- laidassa olevia puustoisia alueita on osoitettu suojaviheralueeksi.

Lähivirkistysalueeksi on osoitettu pääasiassa nykyisten asuinalueiden läheisyydessä olevia viheralueita. Näistä merkittävin kohde on Eteläisten Keitaan alue. Kevyen liikenteen reitit, ulkoilureitit ja yhteystarpeet on osoitettu omilla merkinnöillään.

Luonnonsuojelualueeksi on osoitettu Eteläisten lintujärvi. Muiden alueiden sisäisinä varauksina on osoitettu luonnon monimuotoisuuden kannalta erityisen tärkeät alueet. Kyläkeskuksen pohjoisosassa on osoitettu yksi suojeltava puu.

Kulttuurihistoriallisesti merkittävät alueet kyläkeskuksessa on osoitettu alueina, joilla ympäristö säilytetään. Suojeltavia rakennuskohteita on osoitettu neljä kappaletta. Ylinen Viipurintie (Murthuhdintie) ja Pikkutie on osoitettu historiallisina teinä.

Osa-aluemerkinnöillä on lisäksi merkitty kyläkuvallisesti arvokas alue ja valtatie- melualue.

Liikenteen osalta valtatie 10 on osoitettu valtatie- nä, Hauhontie seututie- nä ja yhdystie- nä/kokoojatie- nä Metsäkulmantie, valtatie- rinnakkaistie ja Murthuhdintie. Ohjeellisina tielinjauksina on esitetty asuin- alueiden kokoojateitä.

Vesi- ja viemäri- linjoista kaavassa on osoitettu runkolinjat.

## 2.3 Osayleiskaavan toteuttaminen

Osayleiskaava-alueen toteutuminen tulee tapahtumaan vähitellen alueisiin kohdistuvan kysynnän mukaisesti.

Laajemmilla uusilla alueilla edellytetään asemakaavan laatimista. Muutoin osayleiskaava-alueella saa myöntää rakennusluvan tavanomaisen asuin- tai lomarakennuksen rakentamiseen ilman asemakaavaa.



Kuva Murthuhdintieltä Tulimäen alueelle

## 3 LÄHTÖKOHDAT

### 3.1 Selvitys suunnittelualueen oloista

#### 3.1.1 Alueen yleiskuvaus

Hämeen sydämessä Hauhon kunnan eteläkärjessä oleva Eteläisten kylä sijaitsee hyvien liikenneyhteyksien varrella valtatie 10 luoteispuolella.

Alueen asutuksesta ja palveluista suurin osa on sijoittunut Hauhontien varrelle. Eteläisten taajama on laajentunut vanhan Hännikän ja Seuralan läheisyydessä sijaitsevan asuinpaikan ympärille. Tienvarsimaisema on säilyttänyt maaseutumaisen luonteensa peltoineen ja tilakeskuksineen. Uutta asutusta on sijoittunut pieniksi ryhmiä metsiin ja paikallinen teollisuus on sijoittunut peltojen keskellä olevalle metsäsaarekkeelle. Eteläreunassa sijaitsee pitkänomainen Eteläistenjärvi ja sen ympärillä laajahko viljelyalue. Kylätaajaman pohjoispuoli on vaihtelevampaa ja pienipiirteisempää peltoa ja metsää.

Suunnittelualueella asuu noin 500 asukasta ja asukasluku kasvaa jatkuvasti. Vakituksia asuntoja on noin 220 kpl, joista noin 20 kpl maatilan talouskeskuksia. Eteläisissä on yksittäisiä julkisia ja yksityisiä palveluita (koulu, päivähoido, kyläkauppa, parturi), mutta laajemmin palveluita on tarjolla Hauhon keskustassa ja Hämeenlinnassa. Teollisuutta on Tulimäen alueella ja kylätaajamassa sekä eri alojen pienyritystoimintaa.

#### 3.1.2 Alueen kehityshistoria

Ensimmäiset historialliset löydöt Eteläisten alueelta ajoittuvat nuorakeraamiinseen aikaan n. 2000 eKr. Eteläisten seutu on kivikautistenkin löytöjen esiintymisten perusteella hyvin vanhaa asuinseutua. Kylän asutus on alkanut todennäköisesti myöhäiskeskiajalla Hahkialan jakokunnan perukoille Hämeen linnaa ja Viipurin linnaa yhdistävän tien eli Ylisen Viipurintien avaamisen jälkeen. Ensimmäinen merkintä Eteläisten kylän nimestä on v. 1437 tuomiokirjoissa. Oletetaan, että Ylinen Viipurintie kulki alunperin Eteläisten kyläkeskustan kautta ja siitä Pikkutietä kohti Tuulosta, mutta 1700-luvulla kartoissa näkyy oikotie suoraan Siltasista kohden Tuulosta. Ylisen Viipurintien varressa oli kestiekivareita ja posteja mm. Eteläisen kylässä. Teilimäellä (nykyisin Murthuhdintien varrella) sijaitsi rikollisten teloittamisen ja teilaamisen suorituspaikka, jossa ruumiit jätettiin teilaamisen jälkeen ohikulkijoiden nähtäväksi varoitukseksi rikollisia odottavasta kohtelusta. Ylinen Viipurintien pohja on ollut käytössä vielä 1930-40 -luvuilla maantienä ja on edelleen pieneltä osin valtatie 10:n pohjana.

Kylien vallitseva muoto oli ajan tavan mukaan tiivis viiden - kymmenen talon muodostama ryhmäkylä. Jo 1750-luvulta olevassa kartassa näkyy kylänraitin varressa 10 rakennusta asettuneena kyläraitin molemmiin puolin ja pellot ulotuivat Pelto-Hännikästä koululle ja sieltä Sarkkolan kautta Hevossillanojan tuntumaan. Kylän päätiet olivat jo silloin lähes nykyisillä paikoillaan. Huolimatta maanmittarin käsityksistä kylän peltojen heikosta viljavuudesta ja hallanarkuudesta peltopinta-ala laajeni, vaikkakin hitaasti. 1700-luvulla tuli tuhosi koko kylän puurakenteiset talot. V. 1798 pantiin kylässä alulle isojakko, jolloin määriteltiin talojen rajat. Tilojen talouskeskusten siirrosta ei päästy sopuun ja ne jäivät edelleen tiheään ryhmään tien varteen. Pikkutien varrelle muodostui mäkitu-

pa-asutusta käsityöläisten asunnoista ja talojen sotilastorpista (Västinki). 1840-luvun pitäjänkartassa ryhmäkylässä oli 7 taloa ja pellot olivat levittäytyneet vain hivenen pohjoisemmaksi kohden Pinojenmäkeä ja pienempiä pelto-kaistaleita oli raivattu Tulimäen ympäristöön. 1930-luvulla pellot olivat levittäytyneet lähes nykyisiin mittoihinsa valtatieltä kyläkeskuksen reunaan ja Eteläistenjärven rantapuustosta Pinojenmäelle Tulimäen jäädessä puustoiseksi harjanteeksi peltojen väliin.

Eteläisten koulu perustettiin v.1896 ja oma koulurakennus valmistui v. 1903 (palanut 2001). Sähkö kylään saatiin 1920-luvun alkupuolella ja hieman myöhemmin puhelinosakeyhtiö (1924) ja meijeri (1925, nykyinen Hauhon Puu Oy).

## LIITE 7 Maisemahistoria

### 3.1.3 Luonnonympäristö

Maisemamaakuntajaossa suunnittelualue on Hämeen viljely- ja järvimaata, jossa tyypillisesti maisema on monimuotoista ja usein pienipiirteistä. Maakunnallinen maisematyyppi on valtakunnallista jakoa pienipiirteisempää. Siinä osayleiskaava-alue on Hauhon reitin vesistö- ja viljelymaisemassa, joka on vanhaa kulttuurihistoriallista asuinseutua. Maiseman luonne on laaksomainen johtuen pienistä korkeuseroista.

#### Maisemarakenne ja -kuva

Eteläisten kylän alue on maastonmuodoiltaan varsin tasaista. Eteläistenjärvi ja sen rantaluhdat ovat laakson pohjalla. Pohjoisosan hajanainen moreeniselänne on pääasiassa havumetsän peittämää. Järven rannassa luhtien reunoilta leviävien peltojen keskeltä nousee pieniä metsäsaarekkeita ja Tulimäen matalahko hiekkaharjanne. Kylänraitti ja erityisesti pitkään samalla paikalla sijainnut vanha Pikkutie mutkittelee edelleen peltojen ja metsäsaarekkeiden välissä ja tien varressa saarekkeilla sijaitsevat asuinrakennukset, erityisesti maatilat piharakennuksineen. Tyypillistä on uudempien omakotitalojen sijainti erillisissä ryhmissä pienten teiden varsilla metsämaisemassa. Eteläistenjärven ranta- maisemaan kylän eteläpuolelle on vanhalle pellolle syntynyt uusi asuintalojen ryhmä.



Kuva Pikkutieltä



Maisemakuvassa kylänkeskuksen itäpuolisella alueella loivasti kumpuilevat pellot rajautuvat metsään tai metsäsaarekkeisiin paikoitellen hyvinkin vaihtelevin rajoin. Maisema avautuu laajasti yli peltojen ja pienet metsäsaarekkeet sekä moni-ilmeiset yksittäispuut rikastuttavat maisemakuvaa varsinkin valtatieltä avautuvassa maisemassa. Runsaana kukkivat tienpientareet monipuolisine ja värikkäine kasvilajeineen antavat oman rikastuttavan leimansa kylämaisemalle. Eteläistenjärven suistoalueen kosteat suuruohoniityt ovat maisemansa ja monipuolisuutensa ansiosta erityisen maininnan arvoisia. Avoin ja rikas viljelymaisema luo myönteisen kuvan hoidetusta maaseudusta. Keskustasta länteen ja pohjoiseen maisema on pienipiirteisempää ja suljetumpaa pienten teiden ja asuinrakennusten jäädessä metsäisen maiseman suojaan.

### Maaperä ja maasto

Eteläisen kylän alueella kallioperä on kiillegneissiiä tai kiilleliusketta. Suurinta osaa osayleiskaava-alueesta kattaa hienon hiekan tai karkean hiedan muodostama maaperä. Erityisesti tätä esiintyy viljelyssä olevilla mailla. Kapea ja matala Tulimäen hiekkaharju ulottuu kaakkoisreunasta pohjoiseen Pikkutielle. Kyläkeskuksen länsi- ja kaakkoispuolelta alkaa laajempien, aluksi hajanaisten ja pienipiirteisten hiekkasten moreenimaiden alue. Teilimäen moreenimäki sijaitsee itäreunassa valtatievarressa. Asuminen ja tiestö on pääasiassa sijoittunut karkean ja keskiahiekan valtaamille alueille tai moreenimaille.

Järven rantaviivan tuntumassa on saraturvetta ja hieman etäämpänä maalaji muuttuu siltiksi etenkin järven itä- ja eteläpuolella. Kalliopaljastumia esiintyy kyläkeskuksen pohjoispäässä Harhanmäellä ja Anderskalliolla.

Teiliperän moreenimäki on 125 mpy ja se on suunnittelualueen korkein kohta. Eteläistenjärven pinta on noin 30 metriä alempana (94.6 mpy).

### Kasvillisuus ja ilmasto

Kasvillisuuden kannalta katsoen Kanta-Hämeen ilmasto on suotuisaa. Hauho kuuluu Kanta-Hämeen lehtokeskukseen. Metsät ovat suurelta osin tuoreita tai lehtomaisia kuusivaltaisia ja sekametsän hallitsemia kankaita. Alkuperäisen kaltaista luontoa suunnittelualueella on enää vähän jäljellä, koska alue on vanhaa kulttuurihistoriallista asuinseutua, hedelmällisimmät lehdot on otettu viljelykäyttöön ja metsä on talousmetsää.

Suunnittelualueella sijaitsevan Eteläistenjärven laajat rantakosteikot ja sen laskujoen varret ovat monimuotoisuutensa vuoksi merkittäviä ja suunnittelualueen lounaispuolella oleva Sikosaaren kannas sen luonnontilaisen lehtomaisen kankaan kannalta arvokas.

## Luontoselvitys

Kesällä 2004 tehdyssä luonto- ja maisemaselvityksessä (Air-Ix Ympäristö Oy. Niemelä, Arola) on tarkennettu kasvillisuutta niiden luonnonsuojelluksen ja maisemallisen arvon mukaisesti neljään luokkaan A, B, C ja D. Kohteet ovat pienialaisia ja Eteläistenjärven aluetta lukuun ottamatta niiden arvo on paikallinen. Tähän kaavaselostukseen on otettu mukaan vain A, B ja C –kohteet. D-kohteilla ei ole sanottavaa merkitystä luonnon ja maiseman kannalta tulevaa maankäyttöä ajatellen.

Liite 8 Luonto- ja maisemaselvitys  
Liite 6 Merkittävät kohteet (kartalla)

### Luokka A, lain mukaiset tai niihin verrattavat kohteet

**A/1** Eteläistenjärven luonnonsuojelualue. Maakuntakaavaehdotuksessa alue on määriteltä maakunnallisesti arvokkaaksi luonnonsuojelualueeksi lähinnä linnustollisen arvonsa vuoksi. Kohde on osin rehevöitynyt. Linnustollisesti arvokkain osa on Eteläistenjärven lounaispuolinen Pikkujärvi. Arvokasta on myös Sikosaaren lehtomainen kangas. Sekä Pikkujärvi että Sikosaaren kangas silaitsevat kaava-alueen ulkopuolella.



Kuva Eteläistenjärveltä

**A/2** Eteläistenjärven rannan ja peltojen väliin jäävä rehevä, suhteellisen luonnontilainen, lahoppuustoinen metsäkaistale, joka on osittain lehtomaista sekametsää, osittain lehtoa. Osa alueesta kuuluu Eteläistenjärven suojelualueen laajennusosaan. *Ei voida suositella rakentamista.*

**A/3** Peltoaukeilla sijaitsevat puusaarekkeet. Avointa maisemaa hallitsevat suuret yksittäiset puut ja puuryhmät kuuluvat luonnonsuojelulain mukaan suojeltuihin luontotyyppeihin. Valtatielle näkyy useita hienoja puusaarekkeita, jotka sijaitsevat maisemapeltojen keskellä. *Suosittelaa säilytettäväksi.*

**A/4** Iso kaksihaarainen mänty kylän raitilla. Avointa maisemaa hallitsevat suuret yksittäiset puut ja puuryhmät kuuluvat luonnonsuojelulain mukaan suojeltuihin luontotyyppeihin. *Suosittelaa säilytettäväksi.*

## Luokka B –luonnonsuojelullisesti ja/tai maisemallisesti arvokkaat kohteet

**B/1** Valtatielle avautuva viljelymaisema. Hämeenlinnasta Eteläisten kylään saavuttaessa valtatie vasemmalle puolelle jäävät arvokkaat pellot kaukonäkyvineen. Pelloilla on puusaarekkeitä, joilla kasvaa vanhoja mäntyjä ja puumaisia katajia (ks. kohde A/3). *Peltojen säilyminen viljelykäytössä olisi suotavaa maisema-arvon vuoksi.*

**B/2** Umpimaan, Hevossillan alueen ja Sarkkolan pellot. Kohteen viljellyt pellot ovat komeita maisemapeltoja ja alueen merkittävintä maisemaa. *Vanhat metsäsaarekkeet ja ojanvarsikasvillisuus tulisi säilyttää maiseman ja monimuotoisuuden takia.* Myös Pikkutien peltomaisema Hevossillanojalta pohjoiseen ja koilliseen on arvokas. *Jos osalle peltoaluetta sijoitetaan rakentamista, tulisi alueiden rajalle rakentaa uusi reu-navyöhyke istutuksin.*

**B/3** Kylän keskustan maisemat. Kylän keskustan alueella uusien rakennusten seassa on vanhoja arvokkaita pihapiirejä ja rakennuksia. Merkittävimmät alueet ovat seurantalonsuuta kalliomäkinen (kohde B/13) ja maisemapuinen (kohta A1), jolla on säilynyt hieno monipuolinen kasvisto.

**B/4** Vuolujoen alkupään tuoret - kosteat niityt. Tuoret niityt sijaitsevat rantaluhdista koilliseen ja rajoittuvat peltoihin ja metsään. Osa niityistä on edelleen edustavia perinnebiotooppeja. *Alueen säilyminen nykyisellään lisää Eteläistenjärven suojelualueen arvoa ja monimuotoisuutta. Niittyä olisi hyvä hoitaa.*

**B/5** Eteläisjärven eteläkärki ja Lianoja. Eteläistenjärven eteläosan rantaluhdit ja Lianojan suu kuuluvat suojelualueeseen. Lianojan suuta ympäröi tiheä lehtipuuvaltainen metsä. Alueella tavattiin harvinaista sarjarimpeä ja runsaasti perhosia. *Lianojan penkereiden ojanvarsipuusto tulisi säilyttää koko ojan varrella.*

**B/6** Anderskallio. Kohde sijaitsee aivan asutuksen tuntumassa ja on paikallisesti arvokas. Metsä on lehtomaista, kuusivaltaista sekametsää. *Alueelle ei suositella rakentamista.*

**B/7** Harhanmäki. Harhanmäki on ympäristöönsä huomattavasti korkeampi kalliomäki. Valoisassa, kuusivaltaisessa sekametsässä kasvaa harvinainen häränsilmä. *Ei suositella rakentamista.*

**B/8** Tyrsoja. Kesoon menevän tien alittava Tyrsoja on kasvillisuutensa ja ulkonäkönsä puolesta luonnontilaisen kaltainen oja. *Suosittelaa säilytettäväksi.*

**B/9** Hevossillanoja (kuvassa) ja läheiset pellot. Eteläistentielle avautuu laajoja peltonäkymiä Eteläistenjärven suuntaan ja valtatielle päin. Tien alittaa Hevossillanoja, jonka ojanvarsipuusto tulisi säilyttää.



**B/10** Tienpientareet. Eteläisten kylän halkaisevan Pikkutien varressa esiintyy rehevää lajistoa, perinnebiotooppien lajeista mm. ruusu-ruohoa ja vaarantunutta keltamataraa. Myös vanhasta asutuksesta kertovaa lajistoa esiintyy. *Suosittelaa, että tienvarsikasvusto säilytetään ja otetaan huomioon esimerkiksi kevyen liikenteen väyliä suunniteltaessa. Niitto tulisi suorittaa kerran kesässä vasta kukinnan loputtua.* Myös Eteläistentien ja Rajalan – Taulian tienvarsikasvillisuus on merkittävää. Tienvarsia voitaisiin hoitaa kuten edellä.

**B/11** Vanha kuusikuja. Valtatie 10:ltä kulkee Murthuhdin tielle vanha kuusikuja ja sitä ympäröi suhteellisen luonnontilainen metsä. *Suosittelaa säilytettäväksi.*

**B/12** Rehevä kalliomäki. Seurantaloa vastapäätä on rehevä, kaunis, lehtipuustoinen kalliokohouma. *Kohde näkyvällä tielle ja voitaisiin säilyttää.*

**B/13** Mäki vanhoine mäntyineen. Umpimaan peltoja vastapäätä Pikkutien toisella puolella on mäennyppylä, jolla kasvaa mm. vanhoja kakkärämäntyjä. *Mäki suosittelaa säilytettäväksi.*

### Luokka C –kohteet, joissa jonkin verran luonnonsuojelullista tai maisemallista arvoa

**C/1** Putkiston alue. Maisema on kaunis Putkistontien puoliväliin asti. Putkiston kauniin pihan ja tilan rajaa tiheä, komea, pitkä tammirivi.

**C/2** Metsänkulmantien varsi. Metsäkulmantien varsi on loivasti kumpuilevaa tuoretta kangasta ja sekametsää. *Alue soveltuu rakentamiseen, kunhan Tyrsoja (kohde B/9) ja tien eteläpuolista metsää osittain sivuavat tärkeät kosteat niityt (B/4) huomioidaan. Tienvarsipuustoa on hyvä säilyttää.*

**C/3** Viirikiven ja Hevossillanojan välinen alue. Viirikiven alueelle Eteläistenjärven rantaan on sijoitettu kyläläisten matonpesupaikka yms. toimintoja. *Alue soveltuu rakentamiseen maiseman piirteet huomioiden. Kyläläisten toimipistettä ympäröiville ruohokentille, perinteiseen maisemaan, voitaisiin perustaa luonnonkukkaniitty.*

**C/4** Murron takametsä Suttentahaan luoteispuolella. Alue on tuoretta sekametsää ja osittain lehtomaista kangasta. *Alue soveltuu rakentamiselle.*

### Eläimistö

Eteläisten kylän eläimistö on jokseenkin tavanomainen lajisto Hauhon alueella esiintyviä eläinlajeja. Merkittävintä on Eteläistenjärven linnusto (lajit lueteltu luontokohteitten luettelossa kohdassa A.1). Linnustoa lukuun ottamatta uhanalaisten lajien esiintymisestä suunnittelualueella ei ole tietoa.

### Vesistö

Eteläistenjärvi kuuluu Kokemäenjoen vesistöön. Järven vesi tulee Rouvinjokea ja Lianojaa myöten järven eteläkärkeen. Hevossillanoja virtaa koillisesta järven keskiosaan. Useita muitakin oja laskee järveen ja sateisina aikoina vettä tulee ympäröiviltä metsäalueilta runsaastikin. Järvi laskee luoteeseen Vuolujokeen ja edelleen Hauhonselkään.

Järven veden pinta on laskettu. Järvenlaskussa kuivunut Pikkujärvi on lähes kokonaan luhtaista suota. Pienempään Hauhon vesireitin sivureittiin kuuluvan Eteläistenjärven veden laatu on ympäristökeskuksen tietojen mukaan tyydyttävää, luontoselvityksessä se on määritelty välttäväksi tai jopa huonoksi. (Häyhä 2001). Järvellä on käynnissä kunnostushanke yhdessä kyläyhdistyksen, kunnan ja alueellisen ympäristökeskuksen kanssa. Järven rantoja on raivattu ja vesikasvillisuutta niitetty vuosina 2001-2002 talkoovoimin kyläläisten yhteisen virkistysalueen kohdalla.

### 3.1.4 Rakennettu ympäristö

#### Väestön rakenne ja kehitys

Suunnittelualueen nykyinen asukasmäärä on noin 500 henkilöä. Kylän asukasluku kasvaa jatkuvasti ja etenkin lapsiperheiden osuus asukkaista suurenee. Väestön ikärakenteessa alle 18-vuotiaiden osuus on noin 23%, 18-60-vuotiaiden osuus 61% ja yli 60-vuotiaiden osuus 16%.

#### Yhdyskuntarakenne

Alueella sijaitsee noin 200 asuntoa, 20 maatilojen talouskeskusta ja 3 bma-asuntoa. Julkisia rakennuksia, liikerakennuksia ja teollisuusrakennuksia on yhteensä kymmenkunta.

Pinta-alaltaan alue on suurimmaksi osaksi maa- ja metsätalousmaata. Asutus keskittyy Hauhontien varteen sekä Tulimäkeen, Andersmaalle ja Kytömaalle.

#### Palvelu ja työpaikat

Eteläisten kylässä on julkisista palveluista järjestetty päivähoito, esikoulu ja koulu (luokat 1-6). Muut palvelut sijaitsevat joko Hauhon kirkonkylässä tai Hämeenlinnassa, joihin molempiin on matkaa noin 16 km.

Yksityisiä palveluita ovat mm. kyläkauppa, parturi-kampaamoja ja baareja. Eteläisten asukkaat käyttävät paljon Hämeenlinnan palveluita.

Eteläisissä on paljon pienyrittäjiä sekä maanviljelijöitä suhteessa muihin elinkeinoihin. Alueella toimii noin 30 yritystä ja työpaikkoja alueella on noin 70 kpl. Valtaosa asukkaista käy töissä Hämeenlinnan suunnassa.

#### Virkistys

Kyläläisten talkoovoimin rakentama Eteläisten keidas Eteläisten järven rannassa pitää sisällään monipuolisen ajanviettopaikan. Keitaalla on matonpesupaikka, lasten leikkipuisto, beach-volley kenttä ja grillikota.

Kylätoimikunta on rakentanut kodan Mäyräkorven maastoon Eteläisten pohjoispuolelle. Kota sijaitsee lenkkeily-, hiihto- ja moottorikelkkareittien varrella. Kylän itäpuolelta kulkee moottorikelkkareitti Tuulos-Hämeenlinna.

Koulun yhteydessä on v. 1997 valmistunut liikuntahalli, nurmikenttä ja talvisin jääkiekkokaukalo. Koululta lähtee myös latuja mm. Hauhon kirkonkylälle.



Kuva Eteläisten keidas

## Sosiaalinen ympäristö

Alueella toimii kyläyhdistys sekä muita eri alojen yhdistyksiä. Kyläläisten yhteistoimintaa ja talkoohenkeä pidetään hyvänä.

Eteläisten sosiaalista ympäristöä ja asukkaiden mielipiteitä on koottu Eteläisten kyläsuunnitelmaan 2002. Eteläisiä pidetään idyllisenä maaseutukylänä, joka kasvaa ja kehittyy. Myös sijainti Hämeenlinnan läheisyydessä, rauhallisuus ja luonnonläheisyys sekä turvallinen asuinympäristö ovat positiivisena pidettäviä asioita.

Kyläsuunnitelmassa on kyselyn perusteella laadittu kylän nelikenttä kuvaamaan alueen luonnetta:

### Kylän heikkoudet

- vuokratalojen puuttuminen
- harrastusmahdollisuuksien puuttuminen
- pankkipalveluiden puuttuminen
- kunnostamattomat kaavatiet
- valaistuksen puute kaava-alueilla

### Kylän vahvuudet

- talkoohenki
- kasvava kylä
- nuoriso
- luonto
- yhdistykset
- koulu
- sijainti

### Kylän uhat

- nuorten muuttoliike pois maalta
- järven umpeen kasvaminen
- tiestön heikkeneminen

### Kylän mahdollisuudet

- kanoottimatkailu Hauholle
- luonto- ja lenkkipolut
- pinta-alaltaan suuret ja halvat tontit
- yrittäjyys

## Rakennettu kulttuuriympäristö ja muinaismuistot

Rakennettu Häme -julkaisussa (v.2003) on suunnittelualueelta esitetty kaksi alueellisesti merkittävää kulttuurihistoriallista kohdetta.

### **Eteläisten kyläkeskus**

Eteläisten kylä on saanut nimensä sijainnistaan Ylisen Viipurintien varrella samoin kuin Tuulosten Pohjoinen. Keskiajalta periytyvä kylätontti on yhä havaittavissa vanhojen talojen tiivistymänä lähestyttäessä kylää etelästä. Hännikän suurehko päärakennus on 1900-luvun alusta. Viereinen Seuralan päärakennus on rungoltaan vanhempi, mutta myös sen ulkoasu periytyy 1900-luvun alusta. Kylässä on säilynyt myös seudulle tyypillisiä edustavia tiilisiä karjakartanoita samalta ajalta.

Eteläisten työväenyhdistyksen punamullattu seuratalo Suojala on säilynyt poikkeuksellisen hyvin 1900-luvun asussaan. Työväentalon ja koulun läheisyydessä on joukko vanhoja itsellisasumuksia. Eteläisten kylää ympäröiville peltoalueille on viime vuosina rakennettu uusia pientaloja.



## Ylinen Viipurintie

Jo rautakaudella käytetty yhteys Hämeen ja Karjalan välillä raivattiin keskiajalla yleiseksi tieksi. Ylinen Viipurintie on Hämeen merkittävimpiä keskiaikaisperäisiä yleisiä teitä. Se yhdisti aikanaan kaksi Suomen tärkeää strategista ja hallinnollista keskusta - Hämeen ja Viipurin linnat. Se oli samalla myös toinen Turku ja Viipuria yhdistävistä maanteistä. Tie johti Hämeenlinnasta Hauhon, Tuuloksen ja Lammin kautta Hollolaan ja edelleen Lappeenrannan kautta Viipuriin. Hauhon Eteläisten kylän ja Tuuloksen Pohjoisten kylän nimet kertovat niiden liittymisestä Yliseen Viipurintiehen. Hauholla tie johtaa etelästä Heinäkankaan kylän kautta Kahvilankulmaan ja sieltä edelleen Tuuloksen puolelle seuraillen Hämeenlinnasta Lahteen johtavaa tietä. Heinäkankaan kylässä Heikkilän ja Tikan rakennusryhmät muodostavat eräänlaisen portin etelästä Hauholle tultaessa. (Suunnittelualueella Murthuhdintie on vanhaa Ylinen Viipurintietä. Eteläisissä on sijainnut tietä palveleva kestikievari ja postitalo.)



Kuva Murthuhdintieltä



Eteläisten koulu

Hauhon kunnan rakennusinventointi -monisteessa (v.2002) on esitetty seuraavat merkittävät kohteet:

### **Eteläisten kylä** (kulttuuriympäristö)

Eteläisten kylä on vanhan Ylisen Viipurintien tuntumassa. Vanha kylätontti on edelleen asuttu. Vanhan itsellisen alueen löytää työväentalon ympäriltä. Alue on merkittävä ns. isoa ja pientä kylää osoittavien rakennusten (päärakennukset, mittakaava, sijoittuminen) ja säilyneiden julkisten rakennusten (työväentalo, koulu, ruuttahuone) osalta.

### **Eteläisten koulu** (rakennusryhmä)

Eteläisten kylän koululla on paikallisesti sivistyshistoriallista arvoa. Tiilikoulurakennus on tyypillistä 1950-luvun kouluarkkitehtuuria (rappaus, porrastettu runko, tilan käyttöä mukaileva aukotus).

### **Hännikkä** (rakennusryhmä)

Hännikkä on vanhalla kylätontilla. Päärakennus (1910-luvulta) on Hämeenlinnasta tulevan maantien maisemallisena päätteenä. Lähekkäin olevat kolmen tilan päärakennukset muodostavat taajaman porttikohdan Eteläisten vanhalle kylätontille. Kohde on merkittävä kyläkuvassa ja rakennukset tunnuspiirteiltään (T-ikkunat, kerroslistojen jäsentämä vyöhykelaudoitus, kaksi kuistia pitkällä sivulla, pieniruutuiset pääty- ja piana- ja kamaikkunat, takafasadin puolella kaksi harjakattoista kattoikkunaa).

### **Mäkelä** (rakennusryhmä)

Vaiheittain rakennettu itsellisen, mahdollisesti ruotusotilaan asuintalo, joka edustaa kansanomaista hirsirakentamista 1800-luvulta. Tontti on entisiä Eteläisten kylän sotilaanmaita. Erityispiirteinä leveä vaakalaudoitus ja neliruutuiset ikkunat kaarevalinjaisin vuorilaudoin.

### **Seurala eli Kolari (rakennus)**

Seurala on vanhalla kylätontilla. Päärakennus (1800-luvulta) muodostaa yhdessä kahden muun päärakennuksen kanssa Eteläisten taajaman porttikohdan vanhan kylätontin kohdalle. Kohde on kyläkuvassa merkittävä. Erityispiirteinä seinissä voimakas horisontaalinen vaakalistoitus, ikkunavyöhykkeessä pystylaudoitus ja muutoin vaakalaudoitus.

### **Suojala eli Eteläisten työväentalo (rakennus)**

Eteläisten työväentalo on toinen Hauhon kunnassa säilyneistä työväentaloista. Rakennuksen ulkoasu lienee säilynyt hyvin alkuperäisenä. Omaleimainen sisäänkäynti ja ikkunaratkaisut ilmentävät jugendin vaikutteita. Rakennuksen sijainti on maisemallisesti komea ja rakennus muodostaa ympäröivän pientaloasutuksen kanssa vaalimisen arvoisen taajamakohdan. Erityispiirteinä jugend-tyyliset T-ikkunat, pieniruutuiset ikkunat kolmion muotoisin otsikoin, frontoni ja sisennetty lasiseinäinen kuisti.



Kuva Eteläisten työväentalo

Asemakaavalla suojeltuja rakennuksia on viisi; Hännikkä, Seurala, Suojala, Kimparin päärakennus ja Ruuttahuone.

### **Muinaismuistot**

Suunnittelualueella ei ole Museoviraston tiedossa olevia merkittäviä muinaismuistokohteita. Kanta-Hämeen Muinaisjäännökset (1988) -julkaisussa mainitaan 3-luokan kohteiksi Uhrilähteet Hevossillanojan varressa ja Pinojenmäessä sekä Pelätty paikka Haarun pellolla. Kaikkien kohteiden ajoitus on tuntematon eikä niitä ole merkitty suojeltaviksi. Lisäksi julkaisussa mainitaan kivikautinen irtolöytö Hevossillanojan pohjoispäässä ja kaksi rautakautista irtolöytöä Kartanon lähistöltä.

Museoviraston mukaan alueelta saattaisi löytyä vasarakirveskauden kulttuuria, joka perinteisesti on sijoittunut hiekkaisille alueille 110-115 mpy välille.

### **Liikenne**

Suunnittelualue rajautuu valtatiehen 10 (Turku-Tuulos). Kylän läpi kulkee maantie 305 (Hauhontie), jolta erkanee paikallistie 13913 (Metsäkulmantie). Muut tiet ovat alempiluokkaisia kokooja-, kaava- ja kiinteistöteitä. Hauhontien varteen v.2004 rakennettu kevyen liikenteen väylä parantaa kylän liikenneturvallisuutta huomattavasti. Valtatien 10 ali on rakennettu kevyen liikenteen ali-



kulkukäytävä. Kylän teiden kuntoa pidetään yleisesti tyydyttävänä/heikkona. Myös valaistuksessa on puutteita.

Liikennemäärä vt:llä 10 on Eteläisten liittymästä Hämeenlinnan suuntaan 6200 ajoneuvoa/vrk ja liittymästä pohjoiseen 5000 ajoneuvoa/vrk. Raskaan liikenteen osuudet vastaavilla tieosuuksilla ovat 9% ja 8%. Nopeusrajoitus vt:llä 10 on 100 km/h ja Eteläisten liittymän kohdalla 80 km/h.

Mt:n 305 liikennemäärä on 770 ajoneuvoa/vrk, josta raskaan liikenteen osuus on noin 7%. Hauhontien nopeusrajoitus on taajaman kohdalla 40 km/h, muutoin 60 km/h.

Joukkoliikenneyhteydet Eteläisistä ovat hyvät sekä Hauhon kirkonkylän (6 edestakaista vuoroa päivittäin) että Hämeenlinnan suuntaan (21 edestakaista vuoroa päivittäin, osa vt:llä 10).

### Tekninen huolto

Vesihuoltoverkosto (Ydin-Hämeen Vesihuolto Oy) kattaa rakennetut alueet lähes kokonaan. Metsäkulmantiellä ja Isoahontiellä on kunnalliseen vesihuoltoverkostoon kuulumattomia kiinteistöjä. Talousvesi saadaan Lammin Kirkonkylän pohjavedenottamolta ja Hämeenlinnasta.

Viemäriverkosto (Hämeenlinnan Seudun Vesi Oy) kattaa Hauhontien itäpuolisen rakennetun alueen. Esimerkiksi Andersmaan alueella jätevedet imeytetään kiinteistökohtaisesti.

Jätevedet pumpataan Hämeenlinnaan kulkevaan siirtoviemäriin ja käsitellään Paroisten puhdistamolla.

Sähköverkosto (Vattenfall Verkko Oy) kattaa koko suunnittelualueen.

Koko kunta kuuluu järjestetyn jätteenkuljetuksen piiriin (Kiertokapula Oy). Jätteen aluekeräyspiste on kyläkaupalla. Kaatopaikkoja on Hämeenlinnassa ja Hyvinkäällä.

### Ympäristönsuojelu ja erityistoiminnot

Valtatien 10 liikennemelu ylittää suositusarvon 55 dB(A) enimmillään 120 metrin etäisyydellä valtatiestä. Tälle alueelle ei tulisi osoittaa asuinrakentamista. Suunnittelualueella jonkin verran melua aiheuttaa myös teollisuus.

## **3.1.5 Maanomistus**

Alue on pääosin yksityisessä maanomistuksessa. Kunnan omistuksessa on Suttenthaan rakentamaton alue (noin 20 ha), Tulimaan rakentamaton alue (noin 14 ha) sekä yksittäisiä alueita mm. Pelto-Hännikän ja Kytömaan kaava-alueilla.

## 3.2 Suunnittelutilanne

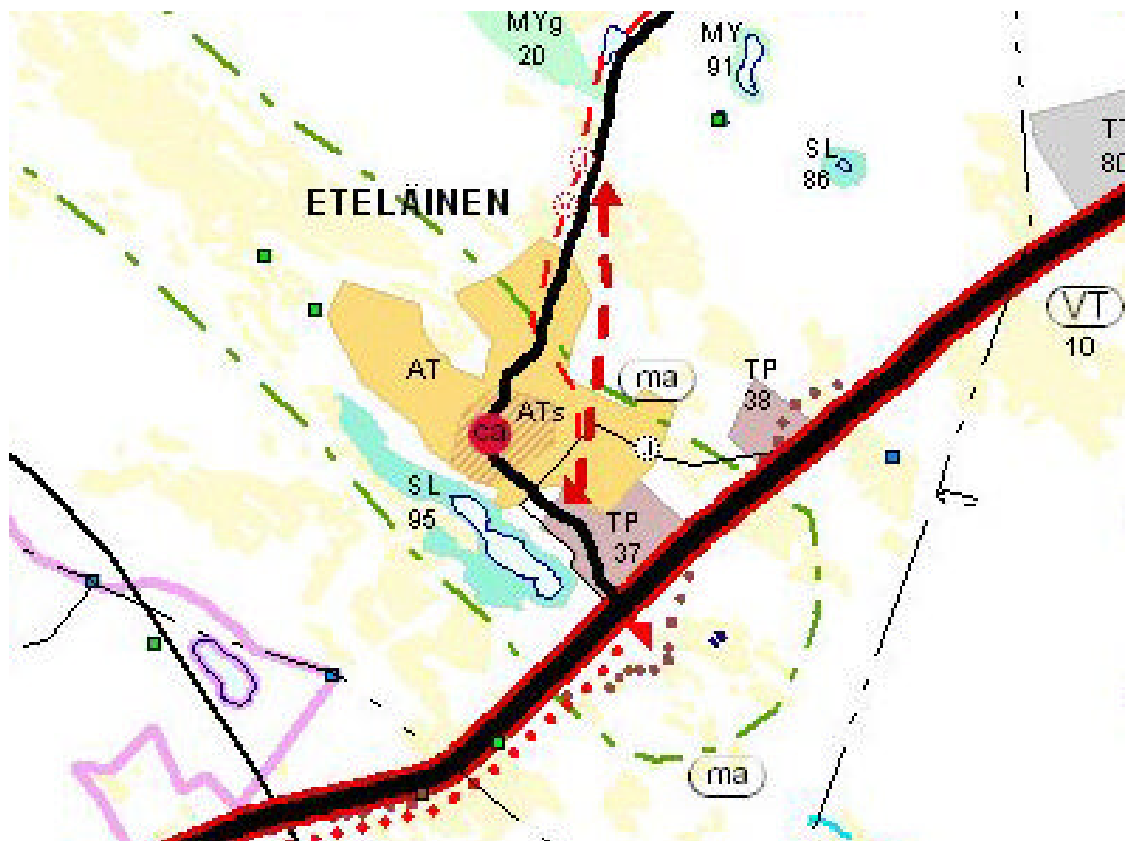
### 3.2.1 Valtakunnalliset ja seudulliset suunnitelmat

#### Maakuntakaava

Kanta-Hämeen maakuntakaava on vahvistettu valtioneuvostossa 28.9.2006. Siinä yleiskaavoitettavalle alueelle on merkitty seuraavat aluevaraukset:

AT 85	Eteläisten kyläkeskus. Kyläasutuksen ja kylämäisen maaseutuasutuksen alue
Ats 255	Eteläisten kyläkeskus. Kyläasutuksen ja kylämäisen maaseutuasutuksen alue, arvokas rakennettu miljö.
TP 37	Eteläisten risteys
TP 38	Eteläisten pelto. Palvelu- toimisto- ja ympäristöhäiriötä tuottamattoman teollisuus- ja varastotoiminnan työpaikka-alue.
SL 95	Eteläistenjärvi. Maakunnallisesti merkittävä linnustonsuojelualue
ca	Alakeskus
ma	Maisema-alue. Kulttuuriympäristö, rakennetun kulttuuriympäristön tai kulttuurihistorian kannalta tärkeä alue. (Vuolujoen kulttuuriympäristö)

- Uusi tielinja. Ohjeellinen sijainti (kylän ohikulkutie)
- Kehitettävä kevytliikenneyhteys. (Eteläisistä Hämeenlinnaan)
- Päävesijohto- ja viemäriinlinja. (Tuulos-Hämeenlinna siirtoviemäri)
- Uusi päävesijohto- ja viemäriinlinja. (Hauhon kirkonkylä-Eteläinen siirtoviemäri)
- Arvokas rakennettu kulttuuriympäristö; Ylinen Viipurintie. Maakunnallisesti arvokas vanha tieyhteys (Murthuhdintie)



Ote maakuntakaavasta

### 3.2.2 Kunnalliset ja muut alueelliset suunnitelmat

#### Osayleiskaava

Suunnittelualueelle on laadittu ensimmäinen yleiskaava 1983. Vuonna 1988 on tehty uudempi kunnanvaltuuston hyväksymä oikeusvaikutukseton Eteläisten osayleiskaava. Perinteinen asutus on sijoittunut kyläkeskuksen pääteiden varrelle ja uusi asutus lähinnä maanomistuspolitiikan perusteella ja palstoitus-suunnitelmien avulla hajanaisesti ympäri kylää. Laaditulla osayleiskaavalla pyrittiin yhtenäistämään rakennetta. Osayleiskaavaa laadittaessa tehtiin aluevertailuja tutkimalla eri laajentumisalueiden soveltuvuutta ja keskinäistä paremmuutta viihtyisyyden ja toteuttamisedellytysten kannalta.

Osayleiskaavasta jätettiin pois merkittävää keskustelua herättänyt kylän ohitustiehanke.

### **LIITE 3 Voimassa oleva osayleiskaava**

#### Asemakaavat

Eteläisten kylä kehittyi haja-asutusrakentamisena 1970-luvulle, jolloin alettiin laatia palstoitus-suunnitelmia erillisinä aluekokonaisuuksina varsinaisen kylän ulkopuolelle. Ensimmäiset rakennuskaavat alueelle laadittiin vasta 1980-luvun lopulla.

Osayleiskaava-alueella on voimassa seuraavat asemakaavat:

- Kytömaan alue. Vahvistettu 25.9.1990 (rakentamattomia tontteja 6 kpl)
- Puolakankaan alue. Vahvistettu 25.9.1990 (rakentamattomia tontteja 2 kpl)
- Hauho, Eteläinen. Vahvistettu 18.2.1993 (rakentamattomia tontteja 8 kpl)
- Hauho, Eteläinen. Vahvistettu 19.3.1997 (rakentamattomia tontteja 6 kpl)
- Hauho, Eteläinen. Asemakaavan muutos, laajennus ja kumoaminen. 29.3.2001 (rakentamattomia tontteja 19 kpl)
- Kytömaan asemakaavan muutos ja laajennus 21.6.2004 (rakentamattomia tontteja 19 kpl)

Palstoitus-suunnitelmia on tehty Andersmaan, Umpimaan, Murrunkulman ja Murthuudin alueille.

#### Rakennusjärjestys

Hauhon kunnan rakennusjärjestys on astunut voimaan 1.1.2002. Eteläisten asemakaavan lievealueet on määrätty suunnittelutarvealueeksi, koska sijainnin vuoksi on odotettavissa suunnittelua edellyttävää yhdyskuntakehitystä.

Rakennettaessa suunnittelutarvealueella on rakennuslupahakemuksista hankittava rakennuslautakunnan suunnittelutarveratkaisu ja tarpeen mukaan ympäristönsuojeluviranomaisen lausunto.

Suunnittelutarvealue voidaan korvata oikeusvaikutteisella yleiskaavalla tai asemakaavalla.

#### Rakennuskielto

Alueella ei ole voimassa olevia rakennuskieltoja.

## Muut suunnitelmat

### **Eteläisten kyläsuunnitelma 2002**

Eteläisten kyläyhdistys ry on tehnyt kyläsuunnitelman yhteistyössä Hämeen Linnaseudun kyläsuunnitteluhankkeen toimintaryhmän ja Birkaterra ky:n kanssa. Kyläsuunnitelmassa on kerrottu kylän historiaa, nykytilannetta ja tulevaisuuden vaihtoehtoja. Kehittämistavoitteiden pohjalla on laaja kyläläisille suunnattu kysely. (kts. 3.1.4 Rakennettu ympäristö, sosiaalinen ympäristö)

### **Valtateiden 10 ja 12 parantaminen yhteysvälillä Hämeenlinna-Tuulos-Lahti**

Tiehallinnon vuonna 2002 valmistuneen Valtatiet 10 ja 12 Hämeenlinna-Lahti, Yhteysvälin kehittämisselvitys -työn jatkoksi on tehty tarkempi valtateiden kehittämissuunnitelma (Tiehallinto/SITO).

Toimenpiteitä olisivat Eteläisten liittymän porrastus, yksityisteiden liittymien katkaisu valtatielle ja rinnakkaisteiden rakentaminen sekä ohituskaistojen rakentaminen Hämeenlinnan ja Tuuloksen suuntaan.

Muut kaava-aluetta koskevat selvitykset on esitetty kohdassa 1.5 (Luettelo käytetyistä taustaselvityksistä ja lähdemateriaalista)

## **4 OSAYLEISKAAVAN SUUNNITTELUN VAIHEET**

### **4.1 Osayleiskaavan suunnittelun tarve**

Eteläisten osayleiskaava laaditaan Hauhon kunnan aloitteesta. Osayleiskaavasta laaditaan oikeusvaikutteinen asemakaavoitusta ja muuta maankäyttöä ohjaava kaava.

### **4.2 Suunnittelun käynnistäminen ja sitä koskevat päätökset**

#### Osayleiskaavan suunnitteluvaiheet ja päätökset

- Kaavan vireillä olosta on ilmoitettu kaavoituskatsauksen 2004-2005 yhteydessä
- Osallistumis- ja arviointisuunnitelma on nähtävillä kunnanvirastolla koko kaavoitustyön ajan
- Viranomaisneuvottelu § 66 pidettiin 1.6.2004.
- Aloitusvaiheen yleisötilaisuus 29.6.2004
- Epävirallinen luonnosvaiheen viranomaispalaveri 24.8.2005
- Kaavaluonnoksen esittely kunnanhallituksessa 24.10.2005
- Kaavaluonnos rakennus- ja kaavoituslautakunnassa 9.11.2005
- Päivitetty kaavaluonnos rakennus- ja kaavoituslautakunnassa 7.6.2006
- Kaavaluonnos nähtävillä 3.8.-1.9.2006
- Yleisötilaisuus 24.8.2006 Eteläisten koululla
- Kaavaehdotus (20.2.2007) rakennus- ja kaavoituslautakunnassa

## 4.3 Osallistuminen ja yhteistyö

### 4.3.1 Osalliset

Alueen ja lähialueiden asukkaat, maanomistajat ja maanhaltijat

Hauhon kunnan hallintokunnat

Hämeenlinnan seudun kansanterveystyön kuntayhtymän ympäristöosasto

Yritykset:

Vattenfall

Hämeen puhelin

Hämeenlinnan Seudun Vesi Oy

Ydin-Hämeen Vesihuolto Oy

Viranomaisosalliset:

Hämeen liitto

Hämeen ympäristökeskus

Hämeenlinnan seudullinen ympäristötoimi

Museovirasto

Tiehallinnon Hämeen tiepiiri

Yhteisöt:

Eteläisten kylätoimikunta ry

Keski-Hämeen ympäristöyhdistys ry

### LIITE 1 Osallistumis- ja arviointisuunnitelma

#### 4.3.2 Vireilletulo ja työn käynnistäminen

Kaavan vireilletulosta on ilmoitettu vuoden 2004 kaavoituskatsauksen yhteydessä. Osallistumis- ja arviointisuunnitelma on laadittu 1.6.2004 ja se on nähtävillä kunnanvirastolla kaavoituksen ajan.

#### 4.3.3 Osallistuminen ja vuorovaikutusmenettelyt

Tiedottaminen hoidetaan ilmoituksilla Keski-Häme -lehdessä, kunnan ilmoitustaululla ja tiedotteilla maanomistajille.

Aloitusvaiheen yleisötilaisuus järjestettiin Eteläisten koululla 29.6.2004 (läsnä 20 henkilöä).

Luonnosvaiheen yleisötilaisuus järjestettiin Eteläisten koululla 24.8.2006 (läsnä noin 55 osallista)

#### 4.3.4 Viranomaisyhteistyö

- Viranomaisneuvottelu § 66 pidettiin 1.6.2004.
- Luonnosvaiheen työpalaveri pidettiin 24.8.2005.

## 4.4 Osayleiskaavan tavoitteet

### 4.4.1 Valtakunnalliset ja maakunnalliset alueidenkäyttötavoitteet

Valtioneuvosto päätti 30.11.2000 valtakunnallisista alueidenkäyttötavoitteista. Maankäyttö- ja rakennuslain 24 §:n 2 momentin mukaan alueidenkäytön suunnittelussa on huolehdittava valtakunnallisten alueidenkäyttötavoitteiden huomioon ottamisesta siten, että edistetään niiden toteuttamista. Tämä velvoite koskee oikeudellisesti kaikkea kaavoitusta.

Valtakunnallisten alueidenkäyttötavoitteiden kuusi asiakokonaisuutta ovat:

1. toimiva aluerakenne
2. eheytyvä yhdyskuntarakenne ja elinympäristön laatu
3. kulttuuri- ja luonnonperintö, virkistyskäyttö ja luonnonvarat
4. toimivat yhteysverkot ja energiahuolto
5. Helsingin seudun erityiskysymykset
6. luonto- ja kulttuuriympäristöinä erityiset aluekokonaisuudet

Suunnittelualueen valtakunnalliset ja maakunnalliset lähtökohdat on esitetty kohdassa 3.2 Suunnittelutilanne, sekä 3.1 Selvitys suunnittelualueen oloista ja lähtökohtien toteutuminen kohdassa 5.2 Ympäristön laatua koskevien tavoitteiden toteutuminen.

Valtakunnallisten alueidenkäyttötavoitteiden lisäksi laadittavan osayleiskaavan tavoitteena on voimassa olevan osayleiskaavan tarkistaminen ajantasaiseksi ja oikeusvaikutteiseksi. Voimassa oleva kaava on vuodelta 1998.

### 4.4.2 Paikalliset tavoitteet

Eteläinen on kehittyvä kylätaajama hyvien liikenneyhteyksien varrella. Osayleiskaavalla suunnitellaan Eteläisten asuinalueiden laajenemissuunnat, sisäisen ja läpikulkuliikenteen yhteystarpeet, työpaikka-alueet, vihervyöhykkeet sekä maa- ja metsätalouden harjoittamiseen varattavat alueet. Kaavalla edistetään maakunnallisten ja paikallisten luonto-, maisema- ja kulttuuriympäristöarvojen säilymistä.

Tavoitteena on ohjata Eteläisten maankäyttöä ja rakentamista siten, että alueesta kehittyessään muodostuu eheä ja toimiva, elinympäristönä viihtyisä maaseudun kylätaajama. Yleiskaavassa esitetään tavoitellun kehityksen periaatteet ja osoitetaan tarpeelliset alueet yksityiskohtaisen suunnittelun sekä rakentamisen ja muun maankäytön perustaksi. Kaavoitukseen on ryhdytty kunnan aloitteesta. Yleiskaavasta laaditaan oikeusvaikutteinen yleiskaava, joka ohjaa asemakaavoitusta.

Alueella asuu tällä hetkellä noin 500 henkilöä ja kaavan tavoitteena on asukasmäärän tuplaaminen pitkällä aikavälillä (v. 2025). Merkittävä uudisrakennusalue olisi Suttinhaan ja Tulimäen alue. Myös kylän palveluiden ja työpaikkojen lisääminen sekä maanviljelyksen toimintaedellytysten säilyttäminen ovat merkittäviä tavoitteita.

## 4.5 Osayleiskaavaratkaisun vaihtoehdot

### 4.5.1 Tehdyt selvitykset

Käytetyt taustaselvitykset ja lähdemateriaali on esitetty kohdassa 1.4. Selvityksiä on täydennetty maastokäynneillä, kunnan arkistoista ja yhteydenotoilla viranomaisiin ja muihin yhteistyötahoihin. Selvityksiä on esitetty kaavaselostuksessa ja erillisinä liitteinä 4-8.

### 4.5.2 Kaavoitusprosessin aikana tutkitut vaikutukset

Osayleiskaavaa laadittaessa on tutkittu kaavan vaikutuksia osallistumis- ja arviointisuunnitelmien mukaisesti. Vaikutukset on esitetty kohdassa 5.4 Kaavan vaikutukset.

### 4.5.3 Osayleiskaavaratkaisun perusteet

Osayleiskaava on laadittu voimassa olevan osayleiskaavan sekä uudempien tavoitteiden, selvitysten ja suunnitteluohjeiden perusteiden mukaisesti. Erityisesti on paneuduttu uusien asuinalueiden ja kulkuyhteyksien suunnitteluun.

Alueella on tällä hetkellä noin 220 vakituista asuntoa ja 500 asukasta. Mikäli asukasmäärä tavoitteen mukaisesti tuplataan, tulee uudisrakentamisalueilla mahdollistaa saman verran uusia asuntoja. Tällä hetkellä asemakaavoitetuilla alueilla on noin 60 rakentamatonta asuinpaikkaa, joten uusia asuntoja tulisi osoittaa 160 kpl. Lisäksi suunnittelussa tulee varautua noin 20% reserviin, koska kaikkien alueiden toteuttaminen ei ehkä ole mahdollista. Näin ollen uusille alueille tulisi sijoittaa noin 200 asuntoa. Tonttimaana tämä vastaa noin 30 ha suuruista aluetta mihin tulee vielä lisätä kadut ja lähivirkistysalueet.

### 4.5.4 Suunnitteluvaiheiden käsittelyt ja päätökset

- Kaavan vireille tulosta on ilmoitettu kaavoituskatsauksen 2004-2005 yhteydessä
- Osallistumis- ja arviointisuunnitelma (1.6.2004) on nähtävillä kunnanvirastolla koko kaavoitustyön ajan
- Viranomaisneuvottelu (§ 66) 1.6.2004
- Aloituskokouksen yleisötilaisuus 29.6.2004 Eteläisten koululla
- Epävirallinen luonnosvaiheen viranomaisneuvottelu 24.8.2005
- Kaavaluonnos kunnanhallituksessa 24.10.2005
- Kaavaluonnos rakennus- ja kaavoituslautakunnassa 9.11.2005
- Päivitetty kaavaluonnos rakennus- ja kaavoituslautakunnassa 7.6.2006
- Kaavaluonnos nähtävillä 3.8.-1.9.2006
- Yleisötilaisuus 24.8.2006 Eteläisten koululla
- Kaavaehdotus (20.2.2007) rakennus- ja kaavoituslautakunnassa

### 4.5.5 Luonnosvaiheen palaute

Kaavaluonnos oli nähtävillä 3.8.-1.9.2006 ja sitä esiteltiin yleisötilaisuudessa 24.8.2006. Nähtävilläoloaikana saatiin neljä mielipidettä. Merkittävimpänä muutoksena poistettiin Hauhontien uusi linjaus.

## LIITE 9 Tiivistelmä ja vastineet luonnosvaiheen palautteesta

## 5 OSAYLEISKAAVAN KUVAUS

Osayleiskaavan lähtökohtana on Eteläisten taajaman laajenemisalueiden osoittaminen ja kylän kokonaisrakenteen eheyttäminen. Valtatien tuleviin liittymäratkaisuihin varauduttaessa on linjattu rinnakkaistie, joka alkuvaiheessa palvelee Kytömaan alueen kulkua Hämeenlinnan suuntaan ja jatkossa koko kylän alueen kulkua uudelle eritasoliittymälle. Tämän rinnakkaistien läheisyyteen on osoitettu laajat alueet asuinrakentamiseen ja vastaavasti eritasoliittymän läheisyyteen alueet teollisuus- ja työpaikkarakentamiseen.

Asuinrakentaminen on osoitettu pääasiassa pientalovaltaiseksi asuinalueeksi. Eteläisten taajamassa on osoitettu kyläkeskusalue, jolla myös yksityiset ja julkiset palvelut ovat sallittuja. Maatilojen talouskeskukset on myös osoitettu erillisillä merkinnöillä. Laajemmat uudet asuinalueet sijoittuvat Suttenthaan, Veroniityn, Kartanon, Pelto-Hännikän ja uuden rinnakkaistien alueille.

Lomarakentamiseen on osoitettu yksi Eteläisten järven rannassa oleva nykyinen loma-asunto.

Palvelurakentamiseen osoitetut alueet keskittyvät edelleenkin kyläkeskuksen alueelle. Uusia varauksia on Tulimäessä ja eritasoliittymän työpaikka-alueella.

Teollisuusrakentaminen sijoittuu nykyisille alueille sekä Murthuhdintien ja uuden eritasoliittymän läheisyyteen, josta kulkuyhteydet ovat sujuvat.

Suurin osa suunnittelualueesta on osoitettu erityyppisiksi maa- ja metsätalousoalueiksi. Maisemallisesti arvokkaat pellot kylän ja Eteläisten järven sekä valtatie läheisyydessä on osoitettu omalla merkinnällään samoin kuin alueet, joilla on erityisiä ympäristöarvoja. Valtatien laidassa olevia puustoisia alueita on osoitettu suojaviheralueeksi.

Lähivirkistysalueeksi on osoitettu pääasiassa nykyisten asuinalueiden läheisyydessä olevia viheralueita. Näistä merkittävin kohde on Eteläisten Keitaan alue. Kevyen liikenteen reitit, ulkoilureitit ja yhteystarpeet on osoitettu omilla merkinnöillään.

Luonnonsuojelualueeksi on osoitettu Eteläisten lintujärvi. Muiden alueiden sisäisinä varauksina on osoitettu luonnon monimuotoisuuden kannalta erityisen tärkeät alueet. Kyläkeskuksen pohjoisosassa on osoitettu yksi suojeltava puu.

Kulttuurihistoriallisesti merkittävät alueet kyläkeskuksessa on osoitettu alueina, joilla ympäristö säilytetään. Suojeltavia rakennuskohteita on osoitettu neljä kappaletta. Ylinen Viipurintie (Murthuhdintie) ja Pikkutie on osoitettu historiallisina teinä.

Osa-aluemerkinnöillä on lisäksi merkitty kyläkuvallisesti arvokas alue ja valtatie melualue.

Liikenteen osalta valtatie 10 on osoitettu valtatie, Hauhontie seututienä ja yhdystienä/kokoojakatuina Metsäkulmantie, valtatie rinnakkaistie ja Murthuhdintie. Ohjeellisina tielinjauksina on esitetty asuinalueiden kokoojateitä. Vesi- ja viemäriinjoista kaavassa on osoitettu runkolinjat.



## 5.1 Kaavan rakenne

### 5.1.1 Mitoitus

Alueen asukasmäärän tuplaamiseksi nykyisestä 500 henkilöstä 1000 henkilöön kaavaluonnoksessa on osoitettu noin 120 ha uusia asuinrakennusalueita. Näiden alueiden ei oleteta kokonaisuudessaan toteutuvan. Uusia teollisuusalueita on osoitettu noin 50 ha.

Aluejakauma	pinta-ala (ha)	
AP	140,8	
AP/s	3,5	
AP/res	61,9	
AT	2,4	
AM	11	
AM/s	1,4	
<b>Pysyvä asuminen yhteensä</b>	<b>221</b>	<b>27,4 %</b>
PY	2,5	
PY/s	0,7	
<b>Palvelut yhteensä</b>	<b>3,2</b>	<b>0,4 %</b>
T/res	31,6	
TP	1,5	
TP/res	5	
TY	30,5	
<b>Teollisuusrakentaminen yhteensä</b>	<b>68,6</b>	<b>8,5 %</b>
RA	0,4	
<b>Muut rakennettavat alueet yhteensä</b>	<b>0,4</b>	<b>0,0 %</b>
M	241,4	
M-1	4,7	
MT	114	
MA	75,3	
MY	6,6	
<b>Maa- ja metsätalousalueet yhteensä</b>	<b>442</b>	<b>54,8 %</b>
EV	9	
VL	15,4	
SL	46,7	
<b>Muut alueet yhteensä</b>	<b>71,1</b>	<b>8,8 %</b>
<b>KOKO ALUE YHTEENSÄ (ha)</b>	<b>806,3</b>	<b>100,0 %</b>

### 5.1.2 Palvelut

Alueen nykyisiin palveluihin toivotaan parannusta erityisesti päivittäistavara-kaupan osalta. Julkiset palvelut säilynevät ennallaan, mutta mikäli kylän kasvuvauhti kiihtyy, tulee erityisesti päivähoidon paikkoja lisätä. Ala-asteen kapasiteetti riittää toistaiseksi.

Uuden eritasoliittymän läheisyyteen sijoitetut työpaikka- ja teollisuusalueet lisäävät alueen työpaikkoja.

## 5.2 Ympäristön laatua koskevien tavoitteiden toteutuminen

Valtakunnallisia alueidenkäyttötavoitteita on huomioitu osayleiskaavassa mm. seuraavasti:

? toimiva aluerakenne; kyläkeskuksessa toimintojen säilyttäminen ja tukeminen, rinnalla maaseutuelinkeinojen harjoittaminen

? eheytyvä yhdyskuntarakenne ja elinympäristön laatu; asukasmäärän kasvu turvaa ja parantaa kylän palveluja, koko alueella tavoitteena asuminen maaseutumaisessa ympäristössä hyvien kulkuyhteyksien varrella, uusia asuinalueita ei ole sijoitettu valtatiealueelle

? kulttuuri- ja luonnonperintö, virkistyskäyttö ja luonnonvarat; kulttuurihistoriallisesti arvokkaat alueet on osoitettu säilyttävillä merkinnöillä, maisemapellot ja arvokkaat luontokohteet säilytetään eikä niille esitetä uudisrakentamista Pelto-Hännikän aluetta lukuun ottamatta, rakennettujen alueiden ympärille jää laajat alueet virkistys- ja ulkoilukäyttöön

? toimivat yhteysverkostot ja energiahuolto; valtatie liikenneturvallisuus paranee uuden eritasoliittymän myötä ja Hauhontien läpikulkuliikenne vähenee mikäli ohikulkutie toteutetaan, uudisrakentaminen on pääosin sijoitettu olemassa olevaan vesihuoltoverkostoon tukeutuen, teollisuusalueelta on hyvät kulkuyhteydet

## 5.3 Aluevaraukset

Koko aluetta koskevat yleismääräykset:

Osayleiskaava on laadittu MRL 42 §:n mukaisena oikeusvaikutteisena osayleiskaavana.

Puuston käsittelyssä noudatetaan metsälain ja asetuksen määräyksiä myös muilla kuin M-alueilla.

Jätevesien käsittely tulee järjestää kunnan ympäristöviranomaisen hyväksymällä tavalla.

Rakentamisessa noudatetaan kunnan rakennusjärjestystä niiltä osin kuin kaavassa ei ole yksilöity.

### 5.3.1 Rakentamiseen osoitetut aluevaraukset

#### Pientalovaltainen asuntoalue AP

*Uuden rakennuspaikan tulee olla vähintään 1300 m<sup>2</sup> suuruinen. Alueelle saa sijoittaa pienimuotoisia työtiloja, joista ei aiheudu melua, ilman pilaantumista tai näihin verrattavia ympäristöhäiriöitä.*

AP-alueiksi on osoitettu jo rakennetut ja asemakaavoitetut pientaloalueet sekä uudet alueet Suttengaassa sekä Pelto-Hännikän ja Kytömaan läheisyydessä. Reservialueena (/res) on lisäksi osoitettu alueita Kartanon, Veroniityn ja Tullimäen alueilta, missä alueen käyttöön otto vaatii tarkempia suunnitelmia esim. viemäroinnin osalta. Kyläkeskuksen ja vanhan västingin alueella on erikseen merkitty alueet, joilla ympäristö säilytetään (/s).

Uudet asuinalueet on laadittu laajempina rajauksina ja asuinalueiden vaatimat sisäiset kulkuyhteydet ja lähivirkistysalueet tulee huomioida alueita tarkemmin suunniteltaessa.

Alueiden kokonaispinta-ala on 206 ha.

### Kyläalue AT

*Alue varataan kyläasutukselle ja sen tarvitsemille julkisille ja yksityisille palveluille. Rakentaminen on sovitettava huolellisesti ympäröivään kylämaisemaan. Uuden rakennuspaikan tulee olla vähintään 1300 m<sup>2</sup> suuruinen.*

AT-alueiksi on osoitettu nykyisiä kyläkeskuksen alueita, joilla on sekaisin asumista ja palveluja.

Alueiden kokonaispinta-ala on 2 ha.

### Maatilojen talouskeskusten alue AM

*Alue on tarkoitettu enintään kaksiasuntoisille I ½-kerroksisille maatilan asuinrakennuksille sekä maa- ja metsätalouden ja mahdollisten sivuelinkeinojen harjoittamista varten tarkoitetuille rakennuksille. Kunkin tilakeskuksen yhteyteen saa sijoittaa enintään kaksi asuinrakennusta, kuitenkin enintään kolme asuntoa.*

AM -alueiksi on osoitettu toimivat tilakeskukset. Kyläkeskuksen alueella on erikseen osoitettu alueet, joilla ympäristö tulee säilyttää (/s -merkintä).

Alueiden kokonaispinta-ala on 12 ha.

### Loma-asuntoalue RA

*Kullekin rakennuspaikalle voidaan rakentaa yksiasuntoinen I ½-kerroksinen loma-asunto ja yksikerroksisia sauna- ja talousrakennuksia. Rakennusten yhteenlaskettu kerrosala saa olla enintään 150 m<sup>2</sup>.*

*Luku merkinnän alapuolella osoittaa rakennuspaikkojen enimmäismäärän alueella.*

RA-alueeksi on osoitettu Eteläisten järven rannassa oleva nykyinen loma-asunto.

Alueen pinta-ala on 0.4 ha.

### Julkisten palvelujen ja hallinnon alue PY

*Alue on tarkoitettu julkisille ja yhteisöjen palvelurakennuksille.*

PY-alueiksi on osoitettu nykyiset koulun ja työväentalon alueet. Työväentalon on osoitettu lisäksi alueena, jolla ympäristö säilytetään (/s).

Alueiden pinta-ala on 3 ha.

### Työpaikka-alue TP

TP-alueeksi on osoitettu Tulimäessä uuden rinnakkaistien varteen sijoittuva alue. TP/res-alueeksi on osoitettu valtatie uuden eritasoliittymän yhteyteen tulevia alueita. Alue on tarkoitettu asemakaavoitettavaksi. Alueen suunnittelua tulee tarkentaa liittymäjärjestelyjen ja niiden tilavarausten selvittämisen jälkeen.

Alueiden pinta-ala on 7 ha.

### Teollisuus- ja varastoalue T

T-alueiksi on osoitettu uuden eritasoliittymän läheisyyteen tulevia uusia teollisuusalueita. Alue on tarkoitettu asemakaavoitettavaksi. Alueiden pinta-ala on 32 ha.

#### Teollisuusalue, jolla ympäristö asettaa toiminnan laadulle erityisiä vaatimuksia TY

*Alueelle saa rakentaa yhden asuinhuoneiston kiinteistöä kohti.*

Merkinnällä on osoitettu nykyiset teollisuusalueet Hauhontien ja Murthuhdintien varressa sekä uusia alueita Murthuhdintien laidassa, missä historiallinen tie (Ylinen Viipurintie) asettaa teollisuusrakentamiselle maisemallisia erityisvaatimuksia. Valtatien läheisyydessä olevilla alueilla tulee huomioida alueen liikennemelu.

Alueiden pinta-ala on 31 ha.

### **5.3.2 Muut alueet**

#### Lähivirkistysalue VL

*Alueelle voidaan sijoittaa pienehköjä alueen virkistystoimintoja palvelevia rakennuksia ja rakennelmia.*

VL-alueiksi on osoitettu pääasiassa asemakaavoitettuihin asuinalueisiin liittyviä lähivirkistysalueita sekä Eteläistenjärven rannan ja uuden asuinalueen välisiä alueita. Eteläisten Keitaan alueella VL-alueelle on osoitettu uimaranta ja ulkoilureitti.

Alueiden pinta-ala on 15 ha.

#### Suojaviheralue EV

*Alueella on huolehdittava pensaskerroksen ja puiden säilymisestä.*

EV -alueiksi on osoitettu valtatie laidalla olevia puustoisia alueita, jotka maisemallisista tai liikennemelullisista syistä tulee säilyttää.

Alueiden kokonaispinta-ala on 9 ha.

#### Luonnonsuojelualue SL

*Alue on luonnonsuojelulain nojalla suojeltavaksi tarkoitettu arvokas lintuvesi. Alueelle saa sijoittaa ainoastaan luonnonsuojelun hoidon ja käytön kannalta tarpeellisia vähäisiä rakennuksia ja rakennelmia. Alueella ei saa suorittaa maaperän kaivamista, louhimista, muokkaamista, metsänhakkuuta sekä muuta alueen ja maiseman luonnontilaa muuttavaa toimenpidettä ilman maankäyttö- ja rakennuslain 128§:ssä tarkoitettua maisematyölupaa (toimenpiderajoitus). Vesistöreitien väylän kulkukelpoisuuden turvaamisen tai umpeen kasvavien vesistöjen tai vesistön osien käytön kannalta tarvittavat ruoppaukset ja muut toimenpiteet voidaan tehdä vesilakiin perustuen. Ennen suojelualuetta merkittävästi muuttaviin toimenpiteisiin ryhtymistä tulee Hämeen Ympäristökeskukselle varata tilaisuus lausunnon antamiseen.*

SL -alueeksi on osoitettu Eteläisten järvi ja Vuolujoki rantapuustoineen.

Alueen kokonaispinta-ala on 47 ha.

### Maa- ja metsätalousvaltainen alue M

*Alueella sallitaan maa- ja metsätalouteen liittyvä sekä haja-asutusluonteinen rakentaminen. Alueelle ei saa muodostaa alle 5000 m<sup>2</sup> uusia rakennuspaikkoja.*

M-alueiksi on osoitettu puustoisia maa- ja metsätalousalueita, joilla ei ole muita erityistoimintoja.

Alueiden yhteenlaskettu pinta-ala on 241 ha.

### Maa- ja metsätalousvaltainen alue M-1

*Alueella sallitaan maa- ja metsätalouteen liittyvä rakentaminen, joka sijoittuu maatilojen talouskeskusten välittömään läheisyyteen. Rakentaminen on sovitettava huolellisesti ympäröivään maisemaan.*

M-1 -alueiksi on osoitettu puustoisia metsäsaarekkeitä Vuolujoen pohjoispuolisella niityllä, missä haja-asutusluonteista rakentamista rajoitetaan.

Alueiden yhteenlaskettu pinta-ala on 5 ha.

### Maatalousalue MT

*Alueella sallitaan maatalouteen liittyvä rakentaminen. Rakentaminen on sovitettava huolellisesti ympäröivään maisemaan.*

MT-alueiksi on osoitettu suunnittelualueen peltoalueita.

Alueiden yhteenlaskettu pinta-ala on 114 ha.

### Maisemallisesti arvokas peltoalue MA

*Alueiden säilyminen avoimina ja viljelys- tai laidunkäytössä on maisemakuvan kannalta tärkeää. Alueella sallitaan pienimuotoinen maa- ja metsätalouteen liittyvä rakentaminen, joka sijoittuu olemassa olevan kasvillisuuden suojaan ja maatilojen talouskeskusten välittömään läheisyyteen. Pellot tulee säilyttää rakentamattomina.*

MA-alueiksi on osoitettu Eteläisten kylää rajaavat ja Eteläisten järven ja valtatie-  
tien laidassa olevat maisemapellot.

Alueiden yhteenlaskettu pinta-ala on 75 ha.

### Maa- ja metsätalousalue, jolla on erityisiä ympäristöarvoja MY

*Metsänhakkuu on suoritettava alueen erityisluonteen edellyttämällä tavalla siten, että maisemalliset ja muut ympäristölliset arvot säilyvät. Alueen peltoja rajaava puusto tulee säilyttää. Alueella sallitaan pienimuotoinen maa- ja metsätalouteen liittyvä rakentaminen. Rakentaminen on sovitettava huolellisesti ympäröivään maisemaan.*

MY-alueiksi on osoitettu maisemapeltoihin rajautuvia metsäsaarekkeitä, joilla on maisemallista erityisarvoa sekä vanha kuusikuja Murthuhdintien varrella.

Alueiden yhteenlaskettu pinta-ala on 7 ha.

## Suojelumerkinnät

### Alue, jolla ympäristö säilytetään, /s

*Alueen kulttuurihistoriallisesti arvokas ympäristö tulee säilyttää. Rakennuksissa tai rakennelmissa suoritettavien muutos- ja korjaustöiden tulee olla sellaisia, että rakennuksen tai rakennelman kyläkuvan kannalta merkittävä luonne säilyy. Uudisrakentaminen tulee mittakaavaltaan ja sijoittelultaan sopeuttaa alueen kyläkuvallisiin ja kulttuurihistoriallisiin ominaispiirteisiin. Ennen alueen kulttuurihistoriallisesti arvokasta ympäristöä muuttaviin toimenpiteisiin ryhtymistä tulee Museovirastolle varata tilaisuus lausunnon antamiseen.*

/s –merkinnällä on osoitettu ympäristöltään, pihapiiriltään tai rakennuksiltaan merkittäviä alueita Eteläisten kyläkeskuksessa (esim. vanha västinki).

### Suojeltava rakennus tai rakennettu ympäristö SR

*Maankäyttö- ja rakennuslain 41.2 §:n nojalla määrätään, että kulttuurihistoriallisesti arvokasta rakennusta ei saa purkaa. Rakennuksissa suoritettavien muutos- ja korjaustöiden, käyttötarkoituksen muutosten sekä täydennysrakentamisen ja alueella tehtävien toimenpiteiden tulee olla sellaisia, että alueen rakennus- ja kulttuurihistoriallisesti tai maisemakuvallisesti arvokas luonne säilyy. Ennen rakennusta merkittävästi muuttaviin toimenpiteisiin ryhtymistä tulee Museovirastolle varata tilaisuus lausunnon antamiseen.*

SR-kohdemerkinnöillä on osoitettu Hännikän ja Seuralan päärakennukset, Eteläisten työväentalo ja Kartanon tilan tiilinavetta.



Kuva Hännikkä ja Seurala



Kuva Kartanon navetta

### Historiallinen tie

*Historiallinen tielinjaus tulee säilyttää havaittavissa ja paikoillaan.*

Merkinnällä on osoitettu Ylinen Viipurintie (Murthuhdintie) ja Pikkutie.

### Kyläkuvallisesti arvokas alue sk

Merkinnällä on osoitettu maakuntakaavassakin esitetty keskeinen kyläalue, jossa tehtävissä toimenpiteissä on huomioitava toimenpiteiden soveltuvuus kyläkokonaisuuteen.

## Luonnon monimuotoisuuden kannalta erityisen tärkeä alue luo

*Maisemaa muuttavaa toimenpidettä ei saa suorittaa ilman maankäyttö- ja rakennuslain 128 §:ssä tarkoitettua maisemalupaa (toimenpiderajoitus). Luku merkinnän alapuolella viittaa kaavaselostuksen kohdeluetteloon.*

luo-kohteet on osoitettu alueelle tehdyn luontoselvityksen perusteella.

Luo-kohteet ovat:

3. Peltoaukeilla sijaitsevat puusaarekkeet (A3) valtatieen laidassa
4. Vuolujoen alkupään tuoreet ja kosteat niityt (B4)
5. Eteläistenjärven eteläkärki ja Lianoja (B5)
6. Anderskallio (B6)
7. Harhanmäki (B7)
8. Tyrsoja (B8)
12. Rehevä kalliomäki vastapäätä työväentaloa (B12)

### Suojeltava puu SL

*Merkinnällä on osoitettu rauhoitettu tai rauhoitettavaksi tarkoitettava yksittäinen puu tai puuryhmä.*

Merkinnällä on osoitettu kylän raitille näkyvä iso kaksihaarainen mänty (Murrontien eteläpuolella).



### Alue- ja kunnallistekniikka

Suunnittelualue rajautuu kaakkoislaidastaan valtatiehen 10. Liittymiksi valtatielle on osoitettu seututie Hauhontie sekä uusi eritasoliittymä taajaman koillispuolelle. Murthuhdintien liittymän kohdalle on esitetty alikulukäytävä valtatieen toiselle puolelle. Muut yksittäiset liittymät poistetaan ja korvataan kokoojakatu-luonteisella rinnakkaistiellä Hauhontieltä Pikkutielle. Muita kokoojakatuja ovat Murthuhdintie ja Metsäkulmantie. Tieliikenteen yhteystarpeena on esitetty asuin- ja teollisuusalueiden kokoojateitä.

Kevyen liikenteen reittinä on osoitettu Hauhontien laidassa oleva kevyen liikenteen väylä valtatieen risteyksestä Suttenthaan alueelle. Ulkoilureittinä on osoitettu Murrontieltä Mäyräkorven kodalle johtava reitti, koululta pohjoiseen johtava reitti sekä Hauhontieltä Eteläisten Keitaalle johtava reitti. Ulkoilureitin yhteystarpeena on esitetty itä-länsisuuntaisina Suttenthaan asuinalueen läpi kulkeva reitti Mäyräkorven suuntaan, pidempi Murthuhdintieltä Kytömaan kautta Mäyräkorven nykyiselle polulle johtava reitti, Tulimäen pohjoispuolelta Pikkutielle ja edelleen koululle johtava reitti sekä koulun eteläpuolinen reitti.

Johtolinjoina on osoitettu Hämeenlinna-Tuulos siirtoviemäri sekä Hauhon kirkolle johtava runkolinja.

## Muut osa-aluemerkinnät

### Melualue me

*Valtatien rajaukseltaan ohjeellinen meluvyöhyke, jonka melutaso ylittää 55 dB(A). Alueelle rakennettavien uusien asuinrakennusten sisällä melutaso ei saa ylittää päiväohjearvoa 35 dBA eikä yöohjearvoa 30 dBA. Oleskelupiha tulee suojata tienpuoleisilta osiltaan rakennuksin, aidoin tai istutuksin.*

Melualueelle ei ole osoitettu uusia asuinrakennuspaikkoja. Mikäli Murthuhdintien TY-alueille rakennetaan teollisuuskiinteistöön liittyviä asuntoja, tulee näiden sisätiloissa ja ulko-oleskelualueilla noudattaa em. ohjearvoja. Myös teollisuus- ja työpaikkarakentamisessa ohjearvot on huomioitava.

### Uudet ja olennaisesti muuttuvat alueet

*Laajemman alueen ottaminen osayleiskaavassa suunniteltuun käyttöön on tarkoitettu perustuvaksi asemakaavaan.*

*Värireunus ja alueisiin liittyvä merkintä osoittaa osayleiskaavamerkintöjen mukaisen maankäyttömuodon.*

Merkinnällä on osoitettu uudet asuin-, palvelu-, teollisuus- ja työpaikka-alueet.

## 5.4 Kaavan vaikutukset

5.4.1 Vaikutukset rakennettuun ympäristöön ja ihmiseen	
<b>Väestön rakenne ja kehitys</b>	Suunnittelualueella asuu nykyisin noin 500 henkilöä ja kaavalla mahdollistetaan asukasmäärän tuplaantuminen. Uusien asukkaiden joukossa korostuneet lapsiperheiden osuus.
<b>Yhdyskuntarakenne</b>	Koko kylän kehittämisen kannalta olennaista ovat Tiehallinnon suunnitelmat valtatie 10 osalta. Kyläkeskuksen ja asemakaavoitettujen alueiden osalta kaava on laadittu alueen nykyisen maankäytön pohjalta. Uudet asuinalueet on sijoitettu kokoojaväylien varteen ja etäisyys esim. koululle jää kaikkialta alle kahden kilometrin.
<b>Kyläkuva</b>	Eteläisten keskeisen kyläalueen luonne säilytetään ja mahdollinen täydennysrakentaminen tulee sovittaa olemassa olevaan rakentamistapaan ja -tyyliin. Pelto-Hännikän alueen laajentamisella on merkittävin vaikutus kyläkuvaan.
<b>Palvelut</b>	Alueen palveluihin ei ole odotettavissa merkittävää muutosta. Asukasmäärän kasvu mahdollistaa paremmat päivittäistavarakaupan palvelut ja voi johtaa esim. päivähoitopalvelujen lisäämiseen.
<b>Työpaikat</b>	Teollisuus- ja palvelualueille syntyy uusia työpaikkoja. Työpaikkojen määrään vaikuttaa yritysten toimiala.
<b>Virkistys</b>	Alueen nykyistä virkistyskäyttöä tuetaan kevyen liikenteen yhteyksin. Asuinalueiden ympärille on jätetty laajat luonnonmukaiset alueet virkistyskäyttöön.



<b>Liikenne</b>	<p>Valtatien liittymäjärjestelyt vaikuttavat olennaisesti kylän kehittämiseen. Suunnitelmissa on nykyisen Eteläisten liittymän parantaminen ja yksittäisten pienempien liittymien poistaminen. Pikkutieltä Hauhontielle rakennettaisiin valtatie rinnakkaistie, joka toimisi mm. Kytömaan alueen yhdystienä paikoin huonokuntoisen Pikkutien sijaan.</p> <p>Uudet asuinalueet Suttuhaassa, Peltö-Hännikän alueella ja Metsäkulmantien eteläpuolella lisäävät liikennettä Hauhontiellä, mutta toteutettu kevyen liikenteen väylä on lisännyt alueen liikenneturvallisuutta. Tulimäen ja Kytömaan uusien asuinalueiden liikenne suuntautuu uusille kokoojakaduille, eivätkä näin rasita nykyistä tieverkkoa.</p>
<b>Rakennettu kulttuuri</b>	<p>Nykyiseen rakennuskantaan ei kohdistu olennaisia muutoksia. Eteläisten kylän keskeiset kulttuurihistoriallisesti arvokkaat alueet on osoitettu alueina, joilla ympäristö säilytetään. Myös näihin rajautuvat kylän itäpuoliset pellot on osoitettu maisemallisesti arvokkaina peltoalueina. Suojeltavia rakennuksia on osoitettu kyläkeskuksessa neljä kappaletta. Ylinen Viipurintie (Murthuhdintie) ja Pikkutie on osoitettu historiallisina tielinjauksina, jotka tulee säilyttää havaittavissa ja paikoillaan.</p> <p>Uusien asuin- ja teollisuusalueiden rakentamistapaa tarkennetaan asemakaavoituksen yhteydessä. Erityisesti on kiinnitettävä huomiota asuinalueiden reunavyöhykkeen muodostamiseen avoimien alueiden laidassa, kuten Peltö-Hännikän alueella ja Tulimäen pohjoispuolella.</p>
<b>Tekninen huolto</b>	<p>Yhdyskuntateknisen huollon verkosto kattaa vesi- ja sähköverkoston osalta nykyiset rakennetut alueet. Viemäröinnin piiriin kuuluu Hauhontien länsipuoliset osat, mutta jatkossa myös Andersmaan ja Metsäkulmantien sekä Veroniityn uudet asuinalueet tulee liittää viemäriverkoston. Kytömaan ja Tulimäen laajennusalueet on liitettävissä Pikkutien laidassa kulkevaan runkolinjaan.</p>
<b>Ympäristönsuojelu ja erityistoiminnot</b>	<p>Valtatie 10 aiheuttaa melua lähialueille. Uudet asuinalueet on sijoitettu melualueen ulkopuolelle. Teollisuus- ja työpaikka-alueilla on huomiotava melun vaikutukset ja valtatie laidassa on säilytettävä riittävä puustoinen suojaviheralue.</p>
<b>Sosiaalinen ympäristö</b>	<p>Kylän sosiaalisessa ympäristössä ei tapahtune merkittäviä muutoksia ja asuinympäristö säilyy maaseutumaisen väljänä. Uudet asukkaat tuovat kylätoimintaan oman lisänsä.</p> <p>Työpaikkojen lisääntyminen kasvattaa kylärakenteen monipuolisuutta ja vähentää kauemmas suuntautuvaa työmatkaliikennettä, mikäli osajat löytyvät kylän alueelta.</p>
<b>5.4.2 Vaikutukset luontoon ja luonnonympäristöön</b>	
<b>Maisemarakenne ja maisemakuva</b>	<p>Eteläisten kylän keskeinen maisemakuva säilyy ennallaan. Merkittävin muutos on Peltö-Hännikän alueen laajentaminen Hauhontien ja järven välissä. Uudet alueet on sijoitettu pääasiassa niin, että vaikutus arvokkaaseen maisemakuvaan on mahdollisimman pieni. Peltö-Hännikän alueella ja Tulimäen pohjoispuolella rakentaminen rajautuu peltoalueeseen, joissa reunavyöhykkeen muodostamiseen on kiinnitettävä erityistä huomiota.</p> <p>Maisemallisesti arvokkaat pellot on osoitettu kaavassa ja ne tulisi pitää viljeltyinä.</p>

<b>Luonnonolot ja luonnon monimuotoisuus</b>	Alueen luonnonympäristö säilynee ennallaan uusien alueiden rakentamista lukuun ottamatta. Eteläisten järvi on osoitettu rantametsineen suojelualueeksi, rantavyöhykkeelle on osoitettu ulkoilureitin yhteystarve. Luonnon monimuotoisuuden kannalta erityisen tärkeät alueet on osoitettu kaavassa luo -merkinnällä. Uusia rakennettavia alueita ei ole sijoitettu luo-alueiden läheisyyteen. Maisemassa merkittävät metsäsaarekkeet on erikseen osoitettu kaavassa. Tienpiennarkasvillisuuden säilymiseen osayleiskaava ei anna ohjeita, mutta monimuotoisen kasvillisuuden säästäminen on toivottavaa.
<b>Ilmanlaatu</b>	Osayleiskaavalla ei tiettävästi ole vaikutusta alueen ilman laatuun. Teollisuusalueita rakennettaessa on huomioitava toimintojen vaikutus läheisille asuinalueille.
<b>Vesistöt</b>	Eteläisten järven ja Vuolujoen vesistölle ei kaavasta aiheutune muutoksia.
<b>Luonnonsuojelu</b>	Eteläisten järven luonnonsuojelualue on osoitettu kaavassa. Luontoselvityksen pohjalta on osoitettu luonnon monimuotoisuuden kannalta erityisen tärkeät alueet ja yksittäinen suojeltava puu.

## 6. OSAYLEISKAAVAN TOTEUTUS

Osayleiskaava-alueen toteutuminen tulee tapahtumaan vähitellen alueisiin kohdistuvan kysynnän mukaisesti.

Laajemmilla uusilla alueilla edellytetään asemakaavan laatimista. Muutoin osayleiskaava-alueella saa myöntää rakennusluvan tavanomaisen asuin- tai lomarakennuksen rakentamiseen ilman asemakaavaa.

### 6.1 Yleiskaavan tärkeimmät oikeusvaikutukset

Yleiskaava on rakennus- ja maankäyttölain mukaan yksityiskohtaisen kaavoituksen ja rakentamisen sekä muun maankäytön suunnitelmien pohjaksi laadittava suunnitelma.

Yleiskaava ohjaa maankäyttö- ja rakennuslain mukaan viranomaisten ja maanomistajien toimintaa mm. seuraavasti:

- suunniteltaessa maankäyttöä koskevia toimenpiteitä on katsottava, ettei vaikeuteta yleiskaavan toteuttamista
- rakennuslupaa myönnettäessä on katsottava, ettei alueen käyttäminen yleiskaavassa varattuun tarkoitukseen vaikeudu
- yleiskaava ei ole voimassa asema- tai ranta-asemakaava-alueella, mutta on ohjeena laadittaessa ja muutettaessa detaljikaavaa
- rakennuspaikkana käytettäväksi tarkoitettua aluetta ei saa maanmittaustoimittuksessa muodostaa tilaksi, jos tällä vaikeutetaan alueen käyttämistä kaavassa varattuun tarkoitukseen

Kunnan rakennusjärjestyksen säädökset ovat voimassa kaava-alueella niiltä osin kuin yleiskaavassa ei ole yksilöity.

## 6.2 Yksityiskohtainen suunnittelu

Laajemmille uusille alueille tulee laatia yksityiskohtaisempi asemakaava ennen alueen toteuttamista. Osayleiskaavan aluevaraukset ovat laajoja ja sisältävät alueiden tieverkon ja lähivirkistysalueet. Valtatien liittymäjärjestelyt vaativat yksityiskohtaisempien tiesuunnitelmien laatimista.

## 6.3 Rakennuslupakäsittely yleiskaava-alueella

Rakennuslupa voidaan myöntää suoraan yleiskaavan perusteella osoitetun rakennusoikeuden puitteissa edellyttäen, että rakennuspaikka täyttää rakennuskelpoisuusehdot. Yleiskaavan aluevaraukset ovat sitovia, mutta pohjakartan mittakaavasta johtuen aluerajaukset voivat tarkentua yksityiskohtaisemmassa suunnittelussa.

Suojeltavien rakennusten (SR) osalta sekä alueilla, joilla ympäristö säilytetään (/s ) tulee ennen alueen kulttuurihistoriallisesti arvokasta ympäristöä muuttaviin toimenpiteisiin ryhtymistä Museovirastolle varata tilaisuus lausunnon antamiseen.

Luonnonsuojelualueella (SL) ja luonnon monimuotoisuuden kannalta erityisen tärkeillä alueilla (luo) tulee ennen aluetta merkittävästi muuttaviin toimenpiteisiin ryhtymistä Hämeen Ympäristökeskukselle varata tilaisuus lausunnon antamiseen. Maisemaa muuttavaa toimenpidettä ei saa suorittaa ilman maankäyttö- ja rakennuslain 128§:ssä tarkoitettua maisematyölupaa (toimenpiderajoitus).

Tampereella 20.2.2007



Anna-Maria Niilo-Rämä, arkkitehti SAFA  
AIRIX Ympäristö Oy